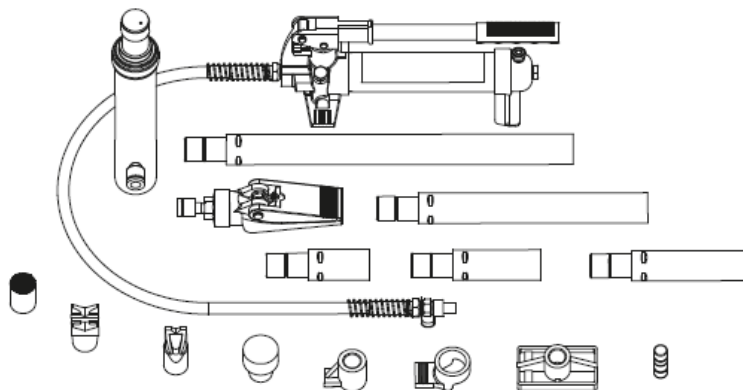


# HÜDRAULILINE KEREREMONDI KOMPLEKT

## KÄSIRAAMAT JA KASUTUSJUHEND

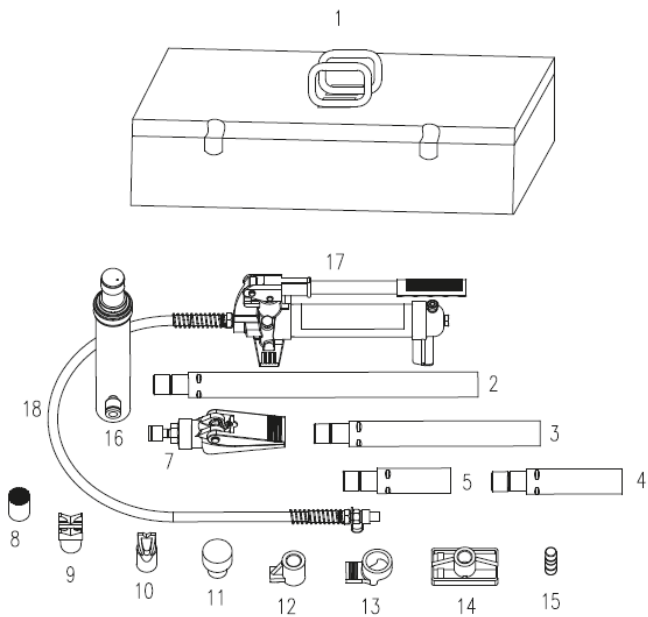
TOOTEKOOD: T70402 (S)..... 4-TONNINE  
T71002 (S/L)..... 10-TONNINE



# SEADME OSAD

Nr.	KIRJELDUS	KOGUS
1	metallist hoiukast	1
2	pikendustoru 1	1
3	pikendustoru 2	1
4	pikendustoru 3	1
5	pikendustoru 4	1
7	laienduskiil	1
8	sakiline kork	1
9	„V“-alus	1
10	pilukork	1
11	kummipea	1
12	kolvinukk	1
13	ramminukk	1
14	alusplaat	1
15	ühendusplastik	1
16	rammseade	1
17	4 t.pumbaseade	1
18	hüdraulikavoolik	1

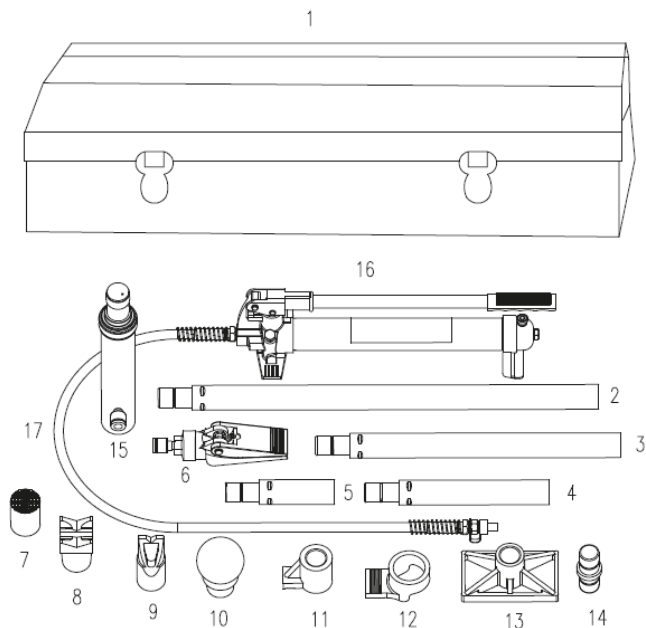
## 4-TONNINE HÜDRAULILINE KEREREMONDI KOMPLEKT



## SEADME OSAD

Nr.	KIRJELDUS	KOGUS
1	metallist hoiukamber	1
2	pikendustoru 1	1
3	pikendustoru 2	1
4	pikendustoru 3	1
5	pikendustoru 4	1
6	laienduskiil	1
7	sakiline kork	1
8	„V“-alus	1
9	pilukork	1
10	kummipea	1
11	kolvinukk	1
12	ramminukk	1
13	alusplaat	1
14	ühenduspiistik	1
15	rammseade	1
16	10tonine pumbaseade	1
17	hüdraulikavoolik	1

## 10 TONNINE HÜDRAULILINE KEREREMONDI KOMPLEKT



## OHUTUSJUHISED



**PALUN LUGEGE NEED JUHISED Hoolikalt läbi. Pange tähele ohutusjuhiseid ja hoiatusi. KASUTAGE TOODET KORRALIKULT JA HOOLIKALT OTSTARBEKS, MILLEKS SEE MÕELDUD ON. NENDE JUHISTE EIRAMINE VÕIB TUUA KAASA VARA KAHJUSTUSI JA/VÕI TÕSISEID**

**KEHAVIGASTUSI. PALUN HOIDKE SEE KASUTUSJUHE EDASPIDISEKS KASUTAMISEKS TURVALISES KOHAS ALLES.**

**ETTEVAATUST: JÄRGMISTE ETTEVAATUSABINÕUDE EIRAMINE VÕIB TUUA KAASA KOORMA KAO, SEADMETE KAHJUSTUSED VÕI TÕRKED, VARA KAHJUSTAMISE JA/VÕI KEHAVIGASTUSTE TEKKIMISE.**

- Lugege läbi, tehke endale selgeks ja järgige kõiki komplekti kuuluvaid ettevaatusabinõusid ja juhiseid. Kui operaator ei oska inglise keelt lugeda, tuleb kasutusjuhend ja ohutusabinõud läbi lugeda ja läbi arutada operaatori emakeeles.
- Selle komplekti omanik vastutab selle paigaldamise ja kasutamise eest vastavalt föderaalsetele, riiklikele ja kohalikele ohutusstandarditele.
- Ohutusega seotud kleebised tuleb seadmele paigaldada, neid tuleb hooldada ja vajadusel asendada, kui neid on raske lugeda.
- Kandke nägemiskaitset, mis vastab ANSI standarditele.
- See seade on mõeldud sõiduki kere/raami remontimiseks. Selle seadme kasutamine otstarbeks, milleks see pole ette nähtud, võib põhjustada ülekoormust, väiksemat kandevõimet, väiksemat stabiilsust ja/või süsteemi tõrkeid.
- Ärge koormake hüdrostsüsteemi üle; rõhu tekitamine, mis ületab pumba ja rammi nimivõimsust, võib põhjustada kehavigastusi. Ülekoormust näitab pikendustorude paindumine või tarvikute libisemine.
- Mõned selle komplekti osad ei vasta pumba ja rammi maksimaalsele rõhule. KASUTAGE MANOMEETRIT, ET JÄLGIDA SÜSTEEMIS OLEVAT HÜDRAULILIST RÕHKU. Vaadake tüüpiliste rakenduste ja kandevõimete kohta selles dokumendis toodud juhiseid.
- Lisaseadmed ja pikendustorud peavad olema joondatud ja täielikult haakunud, nii et rammi jõud on sirge, vältides koorma nihkumist.

## PUMBA JA RAMMI OHUTUSJUHISED



- Ärge ületage pumba maksimaalset võimsust ega muutke sisemist kõrgsurve-kaitseventiili. Nimirõhust suurema rõhu tekitamine võib põhjustada kehavigastusi.
- Enne hüdraulikaõli lisamiseks pumba täitekrui avamist tõmmake ramm täielikult tagasi. Ületäitmine võib rammide sissetõmbamisel mahutis tekkiva ülerõhu tõttu kehavigastusi põhjustada.
- Ärge ületage rammi maksimaalset võimsust. Nimetatud võimsusest suurema rõhu tekitamine võib põhjustada kehavigastusi.
- Ärge seadke rammile halvasti tasakaalustatud ega tsentreerimata koormusi. Koormus võib ümber kalduda ja kehavigastusi põhjustada.



## VOOLIKUTE OHUTUSJUHISED

- Enne pumba kasutamist pingutage kõik voolikuühendused õigete tööriistade abil. Ärge pingutage neid liigselt; ühendused peavad olema vaid kindlad ja lekkevabad. Liigne pingutamine võib põhjustada keermete enneaegset riknemist või kõrgsurveliidmike lõhenemist rõhul, mis on madalam kui nende võimsus.
- Kui hüdraulikavoolik kunagi puruneb, lõhkeb või on vaja lahti ühendada, lülitage pump kohe välja ja avage ventiil kogu rõhu vabastamiseks. **ÄRGE KUNAGI** haarake lekkivat survestatud voolikut kätega; välja tungiva hüdraulikaõli jõud võib põhjustada tõsiseid vigastusi.
- Ärge laske voolikul kokku puutuda võimalikke ohtudega, nagu tuli, tugev külm või kuumus, teravad pinnad või tugev löök. Ärge laske voolikul väänduda, kõverduda ega nii tihedalt kokku painduda, et vedeliku vool voolikus oleks blokeeritud või väheneks. Ärge kasutage voolikut kinnitatud seadmete liigutamiseks. Kontrollige voolikut regulaarselt kulumise suhtes, sest milline tahes neist tingimustest võib voolikut kahjustada ja kehavigastusi põhjustada.
- Vooliku materjal ja liitmike tihendid peavad ühilduma kasutatava hüdraulikaõliga. Samuti ei tohi voolikud kokku puutuda söövitavate materjalidega nagu kreosoodiga immutatud esemed ja mõned värvid. Enne vooliku värvimist pöörduge tootja poole. Ärge kunagi värvige liitmikke. Vooliku nõrgenemine söövitava materjali tõttu võib põhjustada kehavigastusi.

## KASUTUSJUHISED



Pumpa võib kasutada horisontaalasendis või vertikaalses asendis, pea allapoole suunatud, nagu joonisel näidatud.

1. Pange voolik pumba ja rammi vahele.
2. Määrake oma rakenduse jaoks sobiv tarvik ja monteerige kinnitusklamber rammi külge.

**TÄHTIS:**

- Pikendustorude või tsentreerimata lisaseadmete kasutamine vähendab hüdrostsüsteemi võimsust oluliselt. Pikendustorude kasutamisel pange otstesse kõige lühemad torud; ärge kunagi pange kõige lühemaid torusid keskele.
- Mõned selle komplekti osad ei vasta pumba ja rammi maksimaalsele rõhule. **KASUTAGE MANOMEETRIT, ET JÄLGIDA SÜSTEEMIS OLEVAT HÜDRAULILIST RÕHKU.**

## KASUTUSJUHISED

1. Pöörake pumba vabastusventiil päripäeva suletud asendisse. **TÄHTIS:** Keerake ventiili ainult käsitsi; ventiilile liiga suure jõu rakendamine võib ventiilisüsteemi kahjustada.
2. Liigutage pumba käepidet üles ja alla, et juhtida õli vooliku kaudu rammini, põhjustades kolvi pikenemise töödeldava esemeni.
3. Töö ajal jälgige manomeetrit.  
Märkus: Pump on varustatud ülekoormusklapiga, mis ülekoormuse korral (kui süsteemis on maksimaalne rõhk) juhib õli rammist mööda tagasi pumba mahutisse. Sellisel juhul ei oma pumpamise jätkamine süsteemile mingit mõju. Kui ülekoormuse olukord tekib sagedasti, siis on vaja suurema võimsusega seadet.
4. Rõhu vabastamiseks keerake vabastusventiili aeglaselt vastupäeva. (Rõhu vabanemise kiirust reguleerib klapi avanemise kiirus.)

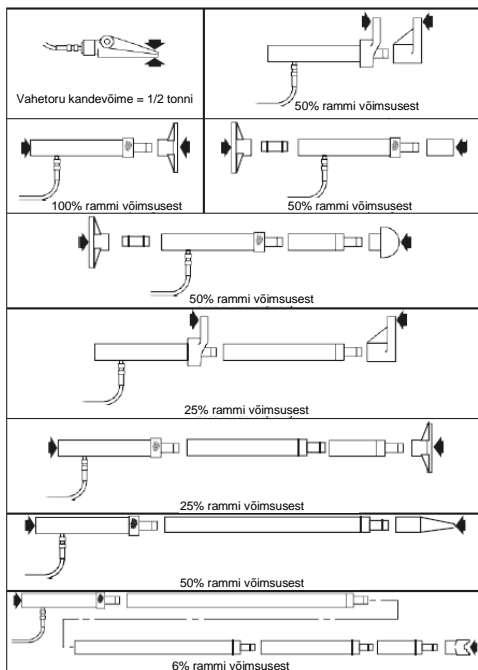
## ÕHU VÄLJALASKMINE SÜSTEEMIST

Algseadistamise ajal või pärast pikaajalist kasutamist võib hüdro süsteemi koguneda õhk, mis põhjustab rammi aeglase või ebastabiilse reageerimise.

Õhu eemaldamiseks:

1. Asetage ramm pumbast madalamale, kolvi poolne ots allapoole.
2. Suruge ramm mitu korda pikaks ja tõmmake tagasi, ilma süsteemi koormamata.  
Õhk vabaneb pumba mahutisse.
3. Kui ramm on täielikult sisse tõmmatud, pumba pesa tasemeni, ja hüdro süsteemis rõhk puudub, siis eemaldage pumba täitekruvi. Täitke mahuti heakskiidetud hüdraulikaõliga, kuni vedeliku tase on mahuti ülaosast 12,7 mm (1/2 tolli) kaugusel.

Tsentreerimata tarvikute kasutamisel väheneb hüdro süsteemi nimivõimsus 50%. Iga kasutatud pikendustoru puhul vähendatakse nimivõimsust veel 50%. Kui kasutate kahte või enam pikendustoru koos, asetage lühim toru alati rammist kõige kaugemale.

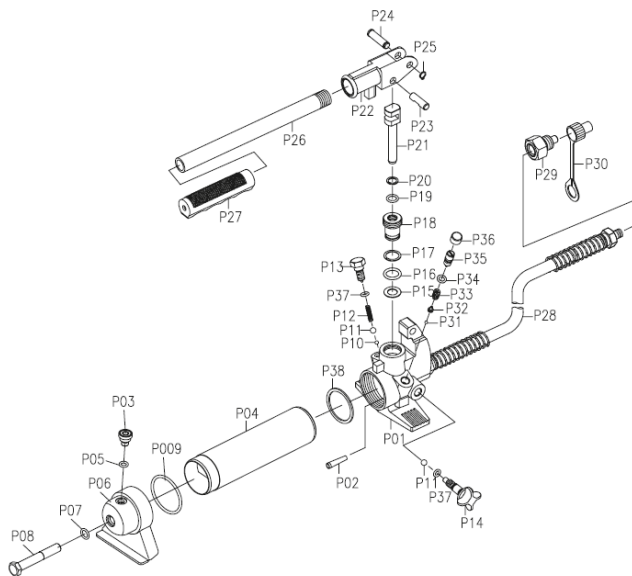


# SEADME OSAD

Nr.	KIRJELDUS	KOGUS
1	pumba korpus	1
2	täiteava	1
3	õlikorgi polt	1
4	õliitoru liige	1
5	rõngastihend	1
6	pealne kate	1
7	rõngastihend	1
8	reguleerkrugi	1
9	rõngastihend	1
10	kuulventiil	1
11	kuulventiil	2
12	vedru	1
13	õlikorgi polt	1
14	rõhuvabastusklapi osa	1
15	naalonist seib	1
16	rõngastihend	1
17	rõngas	1
18	kinnitusmutter	

Nr.	KIRJELDUS	KOGUS
19	rõngastihend	1
20	rõngas	1
21	kolb	1
22	käepideme hoidik	1
23	kolvi tihvt	1
24	hoidiku tihvt	1
25	rõngasklamber	1
26	käepide	1
27	käepideme haardekoht	1
28	voolik	1
29	ühendus	1
30	tolmukork	1
31	kuulventiil	1
32	vedrukolb	1
33	vedru	1
34	rõngastihend	1
35	krugi	1
36	plastkork	1
37	rõngastihend	2
38	seib	

## 4-TONNINE HÜDRAULILINE KEREREMONDI KOMPLEKT

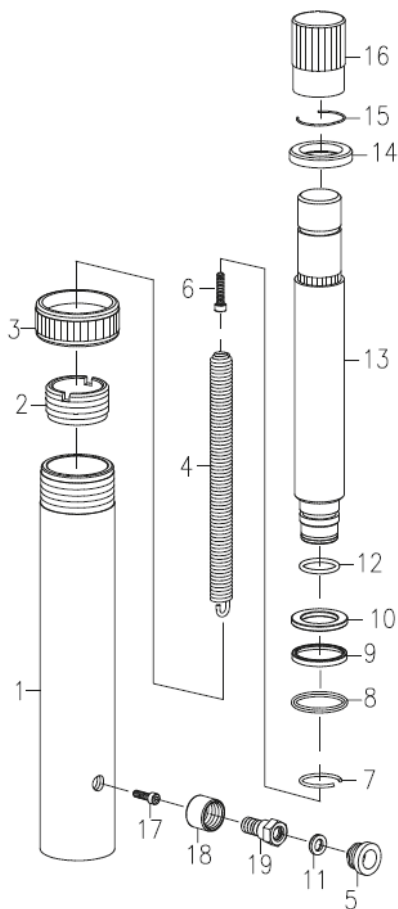




# SEADME OSAD

Nr.	KIRJELDUS	KOGUS
1	silinder	1
2	kinnitusmutter	1
3	kaitsekork	1
4	vedru	1
5	tolmukork	2
6	kruvi	1
7	rõngasklamber	1
8	Y-rõngas	1
9	seib	1
10	puks	1
11	rõngastihend	1
12	rõngasklamber	1
13	ramm	1
14	vaherõngas	1
15	rõngasklamber	1
16	kaitsekork	1
17	kruvi	1
18	ühendusrõngas	1
19	ühenduspolts	1

## 4-TONNINE HÜDRAULILINE KEREREMONDI KOMPLEKT

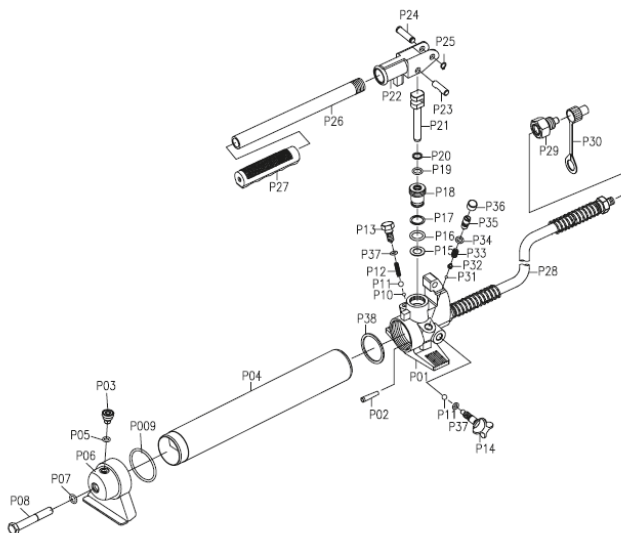


# SEADME OSAD

Nr.	KIRJELDUS	KOGUS
1	pumba korpus	1
2	täiteava	1
3	õlikorgi polt	1
4	õlitoru liige	1
5	rõngastihend	1
6	pealmine kate	1
7	rõngastihend	1
8	reguleerkrugi	1
9	rõngastihend	1
10	kuulventiil	1
11	kuulventiil	2
12	vedru	1
13	õlikorgi polt	1
14	rõhuvabastusklaapi osa	1
15	nailonist seib	1
16	rõngastihend	1
17	rõngas	1
18	kinnitusmutter	

Nr.	KIRJELDUS	KOGUS
19	rõngastihend	1
20	rõngas	1
21	kolb	1
22	käepideme hoidik	1
23	kolvi tihvt	1
24	hoidiku tihvt	1
25	rõngasklamber	1
26	käepide	1
27	käepideme haardekoht	1
28	voolik	1
29	ühendus	1
30	tolmukork	1
31	kuulventiil	1
32	vedrukolb	1
33	vedru	1
34	rõngastihend	1
35	krugi	1
36	plastkork	1
37	rõngastihend	2
38	seib	

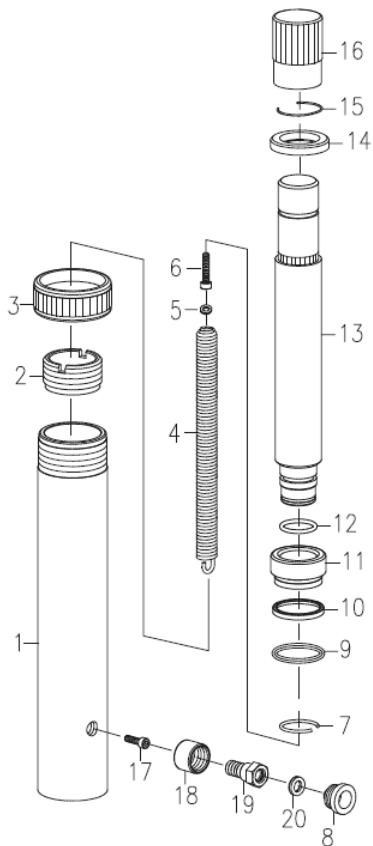
## 10-TONNINE HÜDRAULILINE KEREREMONDI KOMPLEKT



## SEADME OSAD

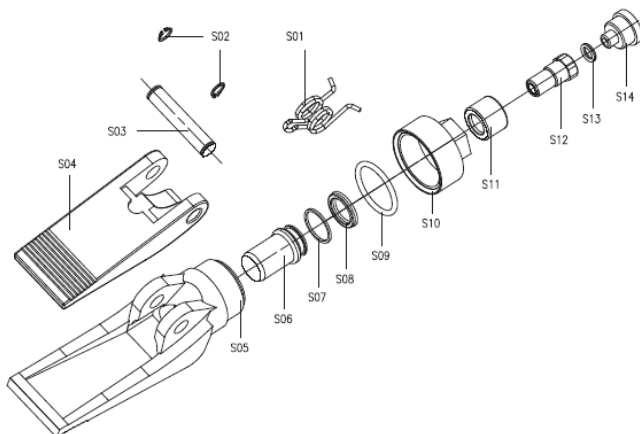
Nr.	KIRJELDUS	KOGUS
1	silinder	1
2	kinnitusmutter	1
3	kaitsekork	1
4	vedru	1
5	mutter	1
6	kruvi	1
7	rõngasklamber	1
8	tolmukork	1
9	seib	1
10	Y-rõngas	1
11	puks	1
12	rõngastihend	1
13	ramm	1
14	vaherõngas	1
15	rõngasklamber	1
16	kaitsekork	1
17	kruvi	1
18	ühendusrõngas	1
19	ühenduspoilt	1
20	rõngas	1

## 10 TONNINE HÜDRAULILINE KEREREMONDI KOMPLEKT



## SEADME OSAD

Nr.	KIRJELDUS	KOGUS
1	vedru	1
2	rõngasklamber	2
3	pöördtihvt	1
4	ülemine mook	1
5	alumine mook	1
6	kolb	1
7	seib	1
8	Y-rõngas	1
9	rõngastihend	1
10	otsakork	1
11	ühendusrõngas	1
12	ühenduspolts	1
13	rõngastihend	1
14	tolmukork	1



## HOOLDUS JA KORRASHOID

1. Kui kere remondikomplekti ei kasutata, tuleb pumbaseadet hoida avatud klapiga.
2. Õlitaseme kontrollimiseks asetage pumbaüksus loodis asendisse, nagu näidatud pöördel oleval skeemil. Keerake õhutusventiili kruvi kinni. Kui õli on vähem, võite lisada õiges koguses õli. Teie tungraud on tehases kõrge kvaliteediga hüdraulikaõliga täidetud. Kasutage ainult heakskiidetud õli.
3. Enne seadme kasutamist tuleb õhu väljalaskmiseks õhutusventiili kruvi lõdvendada. Kasutamiseks keerake õhutusventiili kruvi uuesti kinni.
4. Pärast pikemat kasutamist tuleb seadme pikema eluea tagamiseks selles õli vahetada. Õli väljalaskmiseks eemaldage õhutusventiili kruvi ja avage tühjendusventiil. Veenduge, et süsteemi ei satuks mustust. Täitke seade heakskiidetud tungrauaõliga, järgides punkti 2.

## VEAOTSING

ETTEVAATUST: KEHAVIGASTUSTE VÄLTIMISEKS TULEB ENNE REMONDITÖID PUMP RÕHU ALT VABASTADA JA VOOLIK LAHTI ÜHENDADA.

Remonditöid peab tegema puhtas keskkonnas ja kvalifitseeritud personali poolt, kes on selle seadmega tuttav. Kui alltoodud meetmed probleemi ei lahenda, viige toode remondiks volitatud hoolduskeskusse.

Probleem	Põhjus	Lahendus
Pump kaotab rõhku	1. Süsteemi komponendid lekivad.	1. Vajadusel parandage või asendage.
Pump ei pumpa vedelikku	1. Madal vedeliku tase mahutis.	1. Kontrollige vedeliku taset.
	2. Klappipesad on kulunud.	2. Parandage klappipesad või asendage pumba korpus.
Pumba käepide liigub „pehmelt“	1. Süsteemis on õhku.	1. Vaadake jaotist „Õhu väljalaskmine süsteemist“.
	2. Mahutis on liiga palju õli.	2. Kontrollige õli taset.
Juhtkolb ei sirutu välja	1. Ühendused on lahti.	1. Keerake ühendused kinni.
	2. Madal õlitase pumba paagis.	2. Täitke süsteem õliga ja laske sellest õhk välja.
	3. Rammihendid lekivad.	3. Vahetage kulunud tihendid. Otsige ülemäärast saastumist või kulumist.
Pumba kolb sirutub välja ainult osaliselt	1. Madal õlitase pumba paagis.	1. Täitke süsteem õliga ja laske sellest õhk välja.
	2. Koormus ületab süsteemi võimsuse.	2. Kasutage õiget varustust.
Pumba kolb sirutub välja tavalisest aeglasemalt	1. Ühendused on lahti.	1. Keerake ühendused kinni.
	2. Hüdraulikasüsteemi või liitmiku liikumine on piiratud.	2. Puhastage need ja kahjustuste korral asendage.
	3. Pump ei tööta korralikult.	3. Remontige need ja kahjustuste korral asendage.
	4. Rammihendid lekivad.	4. Vahetage kulunud tihendid. Otsige ülemäärast saastumist või kulumist.
Ramm ei hoia survet	1. Lekkiv ühendus.	1. Puhastage ühendus, sulgege keermetihendiga ja keerake kinni.
	2. Rammihendid lekivad.	2. Vahetage kulunud tihendid. Otsige ülemäärast saastumist või kulumist. Vahetage saastunud õli.
	3. Pump või ventiil ei tööta õigesti.	3. Vajadusel parandage või asendage.
Rammist lekitab hüdraulikaõli.	1. Tihendid on kulunud või kahjustatud.	1. Vahetage kulunud tihendid. Otsige ülemäärast saastumist või kulumist. Vahetage saastunud õli.
	2. Ühendus on lahti.	2. Puhastage ühendus, sulgege keermetihendiga ja keerake kinni.
Ramm ei tõmbu sisse või sirutub välja tavapärasest aeglasemalt	1. Pumba väljastusklapp on suletud.	1. Avage pumba väljastusklapp.
	2. Ühendused on lahti.	2. Keerake ühendused kinni.
	3. Hüdraulilised liinid on blokeeritud.	3. Puhastage liinid ja uhtke need läbi.
	4. Tagasitõmbevedrud on nõrgad või katkised.	4. Saatke seade remondiks hoolduskeskusse.
	5. Ramm on sisemiselt kahjustatud.	5. Saatke seade remondiks hoolduskeskusse.
	6. Pumba paak on liiga täis.	6. Laske õli kuni õige välja tasemeni välja.

**TOODETUD HIINAS**