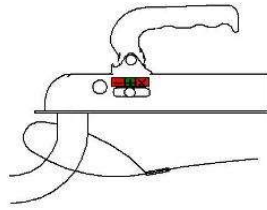


CELTNIECĪBAS BIROJA PIEKABES LIETOŠANAS UN APKOPES INSTRUKCIJA

1. VISPĀRĒJI. Šī lietošanas un apkopes instrukcija ir sastādīta, lai palīdzētu Jums droši un ilglaicīgi izmantot mūsu ražoto celtniecības biroja piekabi. Pirms sākat izmantot celtniecības biroja piekabi, lūdzam iepazīties ar instrukciju un sekot tajā norādītajām prasībām, jo to ievērošana ir par pamatu mūsu izsniegtajai celtniecības biroja piekaves viena gada garantijai. Visām mūsu ražotajām piekabēm ir ES tipa apstiprinājums, un tās atbilst visām ražošanas brīdī aktuālajām direktīvu prasībām.

2. CELTNIECĪBAS BIROJA PIEKABES PIEKABINĀŠANA. Novietojiet celtniecības biroja piekaves drošības trosi uz vilcējauto piekaves āķa lodes un pārbaudiet, vai tā ir kārtībā. Paceliet piekaves sakaves ierīci uz vilcējauto sakaves āķa lodes un nospiediet uz leju, līdz piekaves ierīce aizslēdzas ar sadzirdamu klikšķi. Paceļot jārēķinās ar piekaves svaru, izvairieties no potenciāliem savainojumiem. Zaļā atzīme uz celtniecības biroja piekaves sakaves ierīces parādīs, ka piekaves sakaves ierīce ir cieši noslēgta (+ pozīcija parādīta 1. zīmējumā).

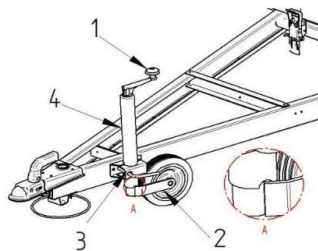


vilcējauto sakaves ierīces

drošības trosē

1. zīmējums: noslēgta sakaves ierīce.

UZMANĪBU: ja piekaves sakaves ierīce nenoslēdzas 1. atzīmējumā parādītajā pozīcijā, jānoskaidro tā iemesls, braukšanu nedrīkst uzsākt, tas ir aizliegts! Piekaves ierīces stāvokļa apzīmējumi ir parādīti 2.1. punktā. Lai atvienotu sakaves ierīci, jārīkojas atbilstoši 3. punktā norādītajam. Kad piekaves sakaves ierīce ir kārtīgi noslēgta, tad ar kloķa 1 palīdzību jāpagriež balsta ritenis 2 paredzētajā pozīcijā (2. zīmējums) jeb dzīslā (A attēls 2. zīmējumā), kas riteņa pozīciju nofiksē paralēli braukšanas virzienam un novērš tā pašrocīgu atgriešanos vaļā. Tad atveriet balsta riteņa skavu 3 un paceliet balsta riteni augšējā pozīcijā, kā tas ir paredzēts 2. zīmējumā. Kad balsta ritenis ir augšējā pozīcijā, aizveriet šo skavu tā, lai balsta ritenis nenokristu.



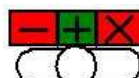
2. zīmējums: balsta ritenis nostiprināts augšējā pozīcijā.

Savienojiet celtniecības biroja piekaves elektrības dakšu ar vilcējauto kontaktligzdu un pārbaudiet celtniecības biroja piekaves gaismu darbību pirms braukšanas uzsākšanas. Pirms elektrības kontaktdakšas iespraušanas pārbaudiet, vai kontaktdakša un kontaktligzda ir tīras. **UZMANĪBU:** Braukšanu nedrīkst uzsākt, ja piekaves gaismas nestrādā paredzētajā režīmā!

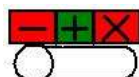
2.1. Piekaves ierīces stāvokļa apzīmējumi



Sarkanā "x" pozīcija norāda, ka piekaves ierīce ir atvērta.



Zaļā "+" pozīcija rāda, ka piekaves ierīce ir piestiprināta un korekti atrodas uz vilcējauto sakaves āķa lodes, braukšana ir atļauta.

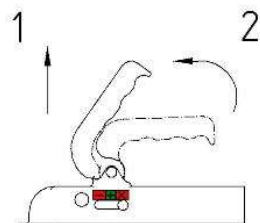


Sarkanā "-" pozīcija rāda, ka piekaves ierīce nav korekti noslēgta, braukšana ir liegta. Piekaves ierīce uz āķa lodes nav noslēgta, vai piekaves ierīce/āķa lode ir pārāk nolietota.

UZMANĪBU: braukšana piekaves ierīces pārejas pozīcijās – vai + un - vai x nav atļauta, tas norāda, ka piekaves ierīce vai āķa lode ir pārāk nolietota, braukšanu nedrīkst uzsākt!

3. CELTNIECĪBAS BIROJA PIEKABES ATKABINĀŠANA UN APSTĀDINĀŠANA. Lai atkabinātu celtniecības biroja piekabi, ir:

- jāatgriež balsta riteņa skava un jānolaiž balsta ritenis pret zemi. Nofiksējiet balsta riteņa stāvokli ar skavu (skat. 2. zīmējumu). Balsta riteņa augstums jāizvēlas tāds, lai piekabe būtu horizontālā stāvoklī;
- jānospiež piekaves ierīces aizsargbulta, jāpavelk rokturis uz augšu un tad jāpakustina 3. zīmējumā parādītajā virzienā 2, līdz ierīce atveras un atbrīvo āķa lodi. Paceliet piekaves ierīci nedaudz nost no āķa lodes, ceļot ņemiet vērā piekaves svaru – izvairieties no potenciāliem savainojumiem;



3. zīmējums: piekaves ierīces atkabināšana

- noņemiet celtniecības biroja piekaves drošības trosi no vilcējauto āķa lodes;
- izņemiet celtniecības biroja piekaves kontaktdakšu no vilcējauto kontaktligzdas un novietojiet celtniecības biroja piekaves kontaktdakšu turētājā;
- celtniecības biroja piekaves apstāšanās vieta jāizvēlas līdzena, cietāka, nevis slidena zemes virsma, piekabi noteikti nedrīkst atstāt slīpumā vai uz gludi noblietētas zemes, kuras pamats ir kļuvis mīksts;
- kad celtniecības biroja piekaves apstāšanās vieta ir atrasta, noteikti jāuzstāda piekaves balsta kājas, bet riteņiem – bloķētāji, kā arī stāvbremze jānovieto bremzēšanas pozīcijā;
- celtniecības biroja piekabe jānovieto pēc iespējams horizontālāk, lai izvairītos no pašrocīgas durvju un logu izkustēšanās no atvērta stāvokļa vai arī no loga un durvju malām sakrājušā sniega vai ūdens iekļūšanas celtniecības biroja piekabē. **UZMANĪBU:** celtniecības biroja piekabi nedrīkst sākt lietot un tajā nedrīkst iet pirms nav uzstādītas piekaves balsta kājas, riteņiem – bloķētāji, un, ja stāvbremze neatrodas bremzēšanas pozīcijā!

4. CELTNIECĪBAS BIROJA PIEKABES NOSLODZE. Piekaves atļautā lielākā pilnā masa un pašmasa ir norādīta piekaves reģistrācijas apliecībā. Piekaves nestspēja tiek iegūta kā piekaves pilnās masas un pašsvara starpība. **UZMANĪBU:** Piekaves pārslogošana ir aizliegta un var izraisīt gan satiksmes apdraudējuma situāciju, gan arī atsevišķu piekaves mezglu priekšlaicīgu nolietojumu, saliekšanos vai saplīšanu! Vēršam uzmanību, ka kravas svara nezināšana neatbrīvo lietotāju no atbildības par tās sekām. Piekaves bojājumi ar pārslodzes pazīmēm netiek iekļauti garantijā neatkarīgi no tā, vai tie notika braukšanas vai stāvēšanas laikā. Slodzes jēdziens iekļauj arī visus rezervuārus (ūdens, WC utt.), kam pirms braukšanas uzsākšanas jābūt slēgtiem, piestiprinātiem un iztukšotiem. Krava piekabē jānovieto pēc iespējas vienmērīgi un piestiprinātā veidā tā, lai:

- braukšanas laikā tā nenodarītu bojājumus celtniecības biroja piekabei vai tās iekārtojuma vai ierīcēm;
- nepasliktinātu celtniecības biroja piekaves vadību ar visām no tā izrietošajām sekām;
- neradītu riepu un riteņu gultņu nevienmērīgu nodilumu un citus bojājumus.

Kravas novietošana vienīgi piekaves aizmugurē nav atļauta, tā veido automašīnas kravas āķa pacēlumu, kā rezultātā automašīna braucot var kļūt ļoti nestabila. Lai nodrošinātu stabilitāti atrašanās uz ceļa, jāseko līdži piekaves ierīces atļautajai noslodzei, vertikāla slodze uz tās drīkst būt līdz 10% no piekaves pilnās masas, taču ne lielāka kā uz piekaves ierīces norādītā vērtība. **UZMANĪBU:** celtniecības biroja piekaves nav paredzētas lietošanai kā transportlīdzeklis kravu pārvadāšanai! Ievērojiet atļautās nestspējas lielumu!

5. PIRMS BRAUKŠANAS UZSĀKŠANAS. Pirms uzsākat braukt ar celtniecības biroja piekabi, ir jāpārbauda:

- vai piekaves ierīce ir kārtībā (skat. 1. zīmējumu un 2.1. punktu). Turklāt ir svarīgi ievērot, lai vilcējauto kravas āķa augstums būtu atbilstoši DIN 74058 standartā atļautajam intervālam, kas ir 430 ± 35 mm;
- piekaves un vilcējauto sakaves drošums, pārbaudot nedrīkst sajūst atsītienu, un vilcējauto āķa lodei pilnībā jāatrodas piekaves ierīcē (skat. punktu 2.1.);
- vai piekaves drošības trosē ir uzlikta uz piekaves āķa, un vai drošības trosē ir kārtībā;
- vai piekaves elektrosistēmas kontaktdakša ir savienota ar vilcējauto, un vai visas piekaves gaismas strādā atbilstoši prasībām;
- vai piekaves riepas ir kārtībā, riepu spiediens un riteņu nostiprināšana;
- vai piekaves noņemamās un noslēdzamās daļas (tostarp balsta kājas un riteņu bloķētāji) ir droši noņemti;
- vai piekaves stāvbremze ir atlaista;
- balsta ritenim jābūt paceltam augšējā pozīcijā; balsta ritenim jābūt paralēli braukšanas virzienam;
- vai piekaves durvis un logi ir kārtīgi noslēgti. Braukšana ar nenoslēgtām durvīm un logiem ir aizliegta, tas var izraisīt bīstamas avārijas situācijas!
- vēlreiz pārbaudiet, vai celtniecības biroja piekabe nav pārslogota (skat. 4. punktu) un vai tajā nav cilvēki.

6. BRAUKŠANA AR CELTNIECĪBAS BIROJA PIEKABI. Braucot ar celtniecības biroja piekabi, jāievēro atrašanās valstī noteiktie satiksmes noteikumi, noteikti iepazīstieties ar tiem, pirms sākat braukt ar piekabi. Prasības un atļautā vadītāja apliecība attiecībā uz pārvietošanos ar celtniecības biroja piekabi dažādās valstīs var atšķirties. Ar celtniecības biroja piekabi drīkst braukt vienīgi tad, ja ir attiecīgā vadītāja apliecība.

UZMANĪBU: Pārvietojoties atpakaļgaitā ar piekabi, sekojiet līdzi tam, lai aiz tās nebūtu cilvēku un lai braukšanai atpakaļ būtu pietiekami daudz braukšanas telpas! Braucot atpakaļ, piekabe griežas ap vilcējauto āķa lodi, līdz ar to auto stūri jāgriež vēlamajam braukšanas virzienam pretējā virzienā. Līkumi jāizņem platāk un pārkārtojoties jāreķinās ar lielāku distanci. Ņemiet vērā, ka celtniecības biroja piekabe ar lielu sānu virsmu vēja iespaidā var traucēt vadāmību. **UZMANĪBU:** celtniecības biroja piekabe nav paredzēta braukšanai pa nelīdzenu, bedrainu un nevienmērīgu apvidu, kā arī sarežģītos braukšanas apstākļos (stiprs vējš, sniegs vai lietus), dziļos dubļos, pa mīkstu virsmu, sniegu vai ūdeni.

7. APKOPE UN UZTURĒŠANA

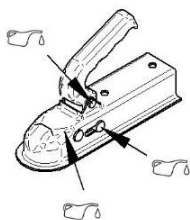
7.1. Vispārējā apkope un uzturēšana. Lai nodrošinātu celtniecības biroja piekabe labu tehnisko stāvokli, tā atbilstoši jākopj, sekojot ražotāja norādēm.

Uz transportēšanas laiku iepakoto piekabe iepakojumu (plēvi) jānoņem, ja piekabe pēc saņemšanas tiks glabāta ārā apstākļos.

Pēc pirmo 500 km nobraukuma jāpārbauda durvju un logu stiprinājumi, kā arī visu vītņoto savienojumu, tostarp riteņa stiprinājumu bultskrūvju nospiļojums un nepieciešamības gadījumā jānospiļo. Riteņu bultskrūvju normālais pievilkšanas moments ir 100-120 Nm.

Lai pagarinātu riepu lietošanas ilgumu, riepās jāuztur pareizs spiediens. Riepu nesamērīgi ātra nodiluma gadījumā jāpārbauda riepu tiltiņi un riepu spiediens. Riepu izmantošana noteikti dažādās valstīs atšķiras, taču vilcējauto un piekabei vienmēr jābūt aprīkoti ar viena tipa riepām. Precīzākas norādes jautājiet izplatītājam. Piekabe riepu un diska parametriem, kā arī slodzes indeksam jāatbilst ražotāja paredzētajiem parametriem (skat. reģistrācijas apliecību). Riepu protektora minimālajam dziļumam vasaras un ziemas riepām jāatbilst atrašanās valstī noteiktajām prasībām. Precīzākas norādes prasiet izplatītājam. Celtniecības biroja piekabe ir aprīkota ar riteņu gultņiem, kam nav vajadzīga apkope. Ja gultnis ir nolietojies vai bojāts, tas nekavējoties jānomaina, un jāatrod bojājuma iemesls. Lielākoties tā iemesls ir piekabe nevienmērīga noslodze. Precīzākas norādes jautājiet izplatītājam. Vēlākais gadu pēc piekabe iegādes datuma vai pēc pirmo 10 000 km nobraukuma piekabe īpašniekam ir pienākums veikt pirmo tehnisko apkopi pie ražotāja vai viņa pilnvarotā pārstāvja. Turpmāk periodisko apkopi jāveic vēlākais ik pēc katru 10 000 km nobraukuma. Piekabi jāuztur tīru, un tās mazgāšanai jānorit regulāri, līdzīgi kā mazgājot vieglo automašīnu, parastais automašīnas mazgāšanas līdzeklis ir piemērots arī piekabe mazgāšanai. Piekabe vienmēr jānomazgā uzreiz pēc braukšanas pa sālītiem ceļiem, jo pretslīdei izmantotais sāls un citas ceļu uzturēšanā izmantotās vielas var nodarīt neatgriezeniskus bojājumus piekabe ārējai virsmai, īpaši cinkotiem un galvanizētiem materiāliem. Ziemas apstākļos ilgāk nostāvējušai piekabei no jumta jānotīra tur sakrājušies sniega kārtas, ja tā ir biezāka par 10 cm. Līdz ar to izvairīties no pārmērīgas noslodzes radītiem jumta un sienu bojājumiem.

Lai izvairītos no durvju un logu aizsalšanas, to blīves regulāri jāiesmērē ar speciālu silikonu. Durvju slēdzene jānotīra un jāieeļļo reizi ceturksnī. Celtniecības biroja piekabe bremzēšanas sistēma regulāri jāapkopj un pareizi jāiestata, tāpēc iesakām to ļaut darīt pie ražotāja vai viņa pilnvarotā pārstāvja. Precīzākas norādes vaicājiet izplatītājam. Lai mazinātu āķa lodes un piekabe ierīces nodilumu, tās regulāri jāiesmērē ar pret laikapstākļiem noturīgām smērēm 4. zīmējumā parādītajās vietās. Tāpat tas jā dara tad, ja piekabe ierīce funkcionē smagnēji.



4. zīmējums: piekabe ierīces smērvielas

Uzmanību: celtniecības biroja piekabē nedrīkst veikt ugunsbīstamus darbus, tas bojā aprīkojumu un var novest līdz tam, ka piekabe aizdegas!

Jaunas celtniecības biroja piekabe cinkotās daļas ir spīdošas, taču laika gaitā cinks reaģē ar skābekli, un tās kļūst blāvas. Tas ir normāls oksidēšanās process, kas padara cinka slāni vēl noturīgāku pret koroziju.

7.2. Gāzes ierīces apkope un uzglabāšana. Ja jūsu celtniecības biroja piekabē ir uzstādīta gāzes ierīce, tā jāļauj kompetentam speciālistam regulāri, reizi gadā, pārbaudīt un apkopt. Ar gāzi saistītus darbus nekādā gadījumā nedrīkst veikt pats. Precizāku informāciju par to atradīsiet konkrētās ierīces lietošanas un apkopes instrukcijā. Par prasību un drošības, kas attiecināma uz gāzes ierīci, un montāžu, ievērošanu vienmēr atbild ģīpašnieks. Ja tiek atklāta gāzes noplūde vai sajūta gāzes smaka, ir:

- uzreiz jānoslēdz gāzes padeve;
 - celtniecības biroja piekabē jāatslēdz elektrība;
 - celtniecības biroja piekabe jāizvēdina, atverot durvis un logus;
 - celtniecības biroja piekabē nedrīkst izmantot elektrību vai smēķēt;
 - cilvēkiem jāatkāpjas drošā attālumā no celtniecības biroja piekabe;
 - par briesmām jāinformē citi cilvēki, bet lielāka apdraudējuma gadījumā jāinformē glābšanas centrs.
- Pēc gāzes sistēmas traucējumu novēršanas par notikušo ar izplatītāja starpniecību jāinformē ražotājs.

7.3. Elektroierīču apkope un uzturēšana kārtībā.

Ar drošinātāju aprīkotas celtniecības biroja piekabe elektrosistēmas kontroli un remontu drīkst veikt vienīgi kompetents speciālists. Elektrodarbus nekādā gadījumā nedrīkst veikt pats! Savienojot ar drošinātāju aprīkoto celtniecības biroja piekabi ar 220 V ārējo tīklu, jāievēro drošinātājam pievienotā elektropadeves instrukcija.

Stingri jāievēro elektrosistēmā izmantoto ierīču (aizdedzes ierīces, dzesēšanas skapji u.c.) izmantošanas un apkopes norādes, lai izvairītos no šo ierīču vai visas elektrosistēmas salaušanas. Drīkst izmantot vienīgi tās elektroierīces, kas ir atļautas atbilstoši celtniecības biroja piekabe elektrosistēmā. Citas ierīces elektrosistēmā var radīt pārslodzi vai bojājumus.

leslēgtas elektroierīces nedrīkst atstāt bez uzraudzības.

Pirms katras savienošanas jāpārbauda celtniecības biroja piekabe braukšanai nepieciešamā elektrosistēmas kontaktdakša un vilcējauto kontaktligzda, lai izvairītos no to mehāniskiem bojājumiem vai celtniecības biroja piekabe elektrosistēmas bojājumiem. Gabarītu gaismās esošie spuldžu cokoli un savienojuma klemmes laika gaitā var oksidēties, tādēļ tās regulāri jāpārbauda un, ja nepieciešams – jānotīra. Iesakām to ļaut izdarīt pie ražotāja vai viņa pilnvarota pārstāvja.

7.4. Ģīpašam lietojumam paredzētu celtniecības biroja piekabju apkope un uzturēšana.

Ģīpašam lietojumam paredzētu piekabju (piemēram, ātrā ēdiena gatavošanai paredzēta piekabe, WC piekabe u.c.) gadījumā līdztekus vispārējai apkopei un uzturēšanai kārtībā jāseko arī ugunsdrošības un ventilācijas prasībām! Visu tehnisko ierīču (elektrības, gāzes, apkures un ūdens sistēmu, kā arī cauruļu sistēmu) apkopes un remonta gadījumā jāvērsas vienīgi pie tāda uzņēmuma, kam ir atbilstoša kompetence un specialitāte. Šos darbus nekādā gadījumā nedrīkst veikt pats!

7.5. Celtniecības biroja piekabe pārbūve, ierīču un iekārtojuma maiņa.

Celtniecības biroja piekabe ierīču un iekārtojuma maiņa, kā arī pārbūve drīkst notikt vienīgi ar iepriekšēju rakstisku saskaņojumu ar ražotāju. Šāds priekšlikums tiks izskatīts no ražotāja puses, sekojot līdzi visām celtniecības biroja piekabe noteiktām tehniskām un drošības prasībām.

Celtniecības biroja piekabe garantija beidzas, ja piekabē bez atļaujas veikti pārbūves darbi un ir nomainītas ierīces, kā arī iekārtojums!

7.6. Celtniecības biroja piekabju ūdens sistēma

Maksimālais atļautais ūdens spiediens ūdens trasē, kas savieno celtniecības biroja piekabi ar ūdens sistēmu, ir 6 bāri. Savienojumā ar trasi ar lielāko ūdens spiedienu jāizmanto spiedienu samazinošs ventilis.

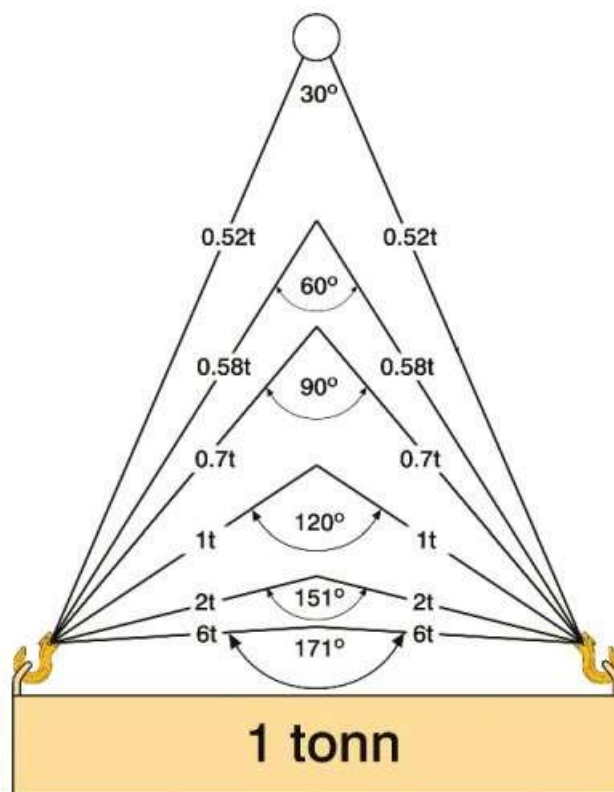
8. GARANTĢJA. Celtniecības biroja piekabju garantijas laiks ir 5 gadi. Pircējam vēlākais 3 darbadienu laikā jāinformē tirdzniecības pārstāvniecība, no kuras celtniecības biroja piekabe iegādāta, par atrastu defektu un par kuru viņš plāno iesniegt garantijas prasību. Tirdzniecības pārstāvniecībai jāsniedz iespēja potenciālo defektu pārbaudīt. Ja šis defekts ir risināms garantijas kārtībā, tad tirdzniecības pārstāvniecība iesniedz ražotājam rakstisku reklamāciju norunātajā formā. Celtniecības biroja piekabju garantijas nosacījumi ir norādīti "AS Respo Haagised" mājaslapā adresē www.respo.ee.

Lielāku bojājumu (dabas katastrofas, satiksmes negadījumi, celtniecības biroja piekabju iekārtojuma saplīšana u.c.) atjaunošanas izmaksu mazināšanas nolūkos iesakām celtniecības biroja piekabi papildus

apdrošināt. Garantija ir spēkā vienīgi tad, ja šajā instrukcijā norādītās prasības ir ievērotas un celtniecības biroja piekabe – regulāri apkopta.

9. CELTNIECĪBAS BIROJA PIEKABES PACĒLĀJIERĪCE

Ar pacēlājierīci aprīkotas celtniecības biroja piekabe gadījumā, izvēloties pacelšanas līdzekļus, jābūt jāņem vērā ar no slīpuma leņķa izrietošo ietekmi uz stropes skavu nepieciešamo stiprumu. Maksimālais pieļaujamais celšanas leņķis ir 120° .



/1 tonna/