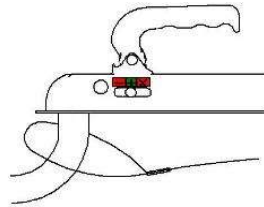




GYVENAMŲJŲ NAMELIŲ - PRIEKABŲ NAUDOJIMO IR TECHNINĖS PRIEŽIŪROS INSTRUKCIJOS

1. BENDROSIOS NUOSTATOS Šios naudojimo ir techninės priežiūros instrukcijos parengtos siekiant padėti jums saugiai ir ilgai naudoti mūsų gyvenamuosius namelius - priekabas. Prieš pradėdami naudoti priekabą, prašome perskaityti šias instrukcijas ir laikytis jose išdėstytų reikalavimų, nes šių reikalavimų laikymasis yra pagrindas vienerių metų garantijai, kurią suteikiame gyvenamajam nameliui - priekabai. Visos mūsų priekabos turi EB tipo patvirtinimą ir atitinka gamybos metu galiojančių EB direktyvų reikalavimus.

2. GYVENAMOJO NAMELIO – PRIEKABOS PRIKABINIMAS Pritvirtinkite gyvenamojo namelio - priekabos saugos trosą prie velkančiosios transporto priemonės prikabinimo kablo ir patikrinkite, ar jis yra geros būklės. Pakelkite priekabos sukabinimo įtaisą ant velkančiosios transporto priemonės vilkimo rutulio ir spauskite žemyn, kol sukabinimo įtaisas užsifiksuos su girdimu spragtelėjimu. Keldami atsižvelkite į priekabos svorį, kad išvengtumėte galimų sužeidimų. Žalias ženklas ant gyvenamojo namelio - priekabos sukabinimo įtaiso rodo, kad priekabos sukabinimo įtaisas yra patikimai užfiksuotas (1 paveikslėlyje parodyta + padėtis).

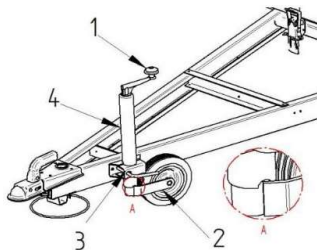


velkančiosios transporto priemonės sukabinimo įtaisas

saugos trosas

1 paveikslėlis: užfiksuotas sukabinimo įtaisas.

DĖMESIO! Jei priekabos sukabinimo įtaisas neužfiksuotas 1 paveikslėlyje parodytoje padėtyje, reikia nustatyti to priežastį, nepradėkite važiuoti, tai draudžiama! Sukabinimo įtaiso būsenos ženklų paaiškinimus žr. 2.1 punkte. Norėdami atjungti gyvenamojo namelio - priekabos sukabinimo įtaisą, elkitės taip, kaip aprašyta 3 punkte. Kai priekabos sukabinimo įtaisas bus tinkamai užfiksuotas, atraminis ratas 2 alkūninio sverto 1 pagalba įsukamas į nustatytą padėtį (2 paveikslėlis), t. y. į griovelį (2 paveikslėlio A vaizdas), kuris fiksuoja rato padėtį lygiagrečiai važiavimo kryptiai ir neleidžia jam savaime pradėti sukintis. Tada atidarykite atraminio rato spaustuką 3 ir pakelkite atraminį ratą į viršutinę padėtį, kaip parodyta 2 paveikslėlyje. Kai atraminis ratas bus viršutinėje padėtyje, uždarykite šį spaustuką, kad atraminis ratas nenukristų žemyn.



2 paveikslėlis: viršutinėje padėtyje pritvirtintas atraminis ratas.

Prieš pradėdami kelionę įkiškite priekabos gyvenamojo namelio - priekabos kištuką į velkančiosios transporto priemonės lizdą ir patikrinkite, ar veikia priekabos gyvenamojo namelio - priekabos žibintai. Prieš įkišdami elektros kištuką įsitikinkite, kad kištukas ir lizdas yra švarūs. **DĖMESIO!** nepradėkite važiuoti, jei priekabos žibintai neveikia nustatytu režimu!

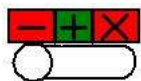
2.1. Sukabinimo įtaiso būsenos simboliai



Raudona „X“ padėtis rodo, kad sukabinimo įtaisas yra atidarytas.



Žalia „+“ padėtis rodo, kad sukabinimo įtaisas yra pritvirtintas ir tinkamai uždėtas ant sukabinimo rutulio, važiuoti leidžiama.

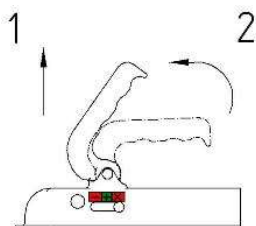


Raudona „-“ padėtis rodo, kad sukabinimo įtaisas nėra tinkamai uždarytas, važiuoti draudžiama. Sukabinimo įtaisas nėra pritvirtintas prie sukabinimo rutulio arba sukabinimo įtaisas ir sukabinimo rutulys yra per daug susidėvėję.

DĖMESIO! tarpinių padėčių tarp „-“ arba „+“ ir „+“ arba „X“ ant sukabinimo įtaiso neleidžiama, tai reiškia, kad sukabinimo įtaisas arba sukabinimo rutulys yra per daug susidėvėję, nepradėkite važiuoti!

3. GYVENAMOJO NAMELIO - PRIEKABOS ATKABINIMAS IR PALIKIMAS STOVĖTI Norėdami atkabinti gyvenamąjį namelį - priekabą, turite:

- atsukti atraminio rato spaustuką ir nuleisti atraminį ratą ant žemės. Užfiksukite atraminio rato padėį spaustuku (žr. 2 paveikslėlį). Atraminio rato aukštis turi būti parinktas taip, kad priekaba būtų horizontalioje padėtyje;
- paspauskite sukabinimo įtaiso apsauginį fiksatorių, patraukite rankeną aukštyn ir judėkite 3 paveikslėlyje parodyta kryptimi 2, kol įtaisas atsidarys ir atlaisvins vilkimo rutulį. Gyvenamojo namelio - priekabos sukabinimo įtaisą šiek tiek pakelkite nuo vilkimo rutulio, keldami atsižvelkite į priekabos svorį - taip išvengsite galimų sužalojimų;



3 paveikslėlis: sukabinimo įtaiso atjungimas.

- gyvenamojo namelio - priekabos saugos trosą nuimkite nuo velkančiosios transporto priemonės vilkimo rutulio;
- ištraukite elektros kištuką iš velkančiosios transporto priemonės elektros lizdo ir įdėkite jį į velkančiosios transporto priemonės kištuko laikiklį;
- gyvenamojo namelio - priekabos pastatymui pasirinkite lygų, kietą, neslidų žemės paviršių, jokių būdu nepalikite gyvenamojo namelio - priekabos ant nuožulnaus paviršiaus arba ant lygaus pagrindo, kur žemės paviršius minkštas;
- suradus vietą, kurioje bus statomas gyvenamasis namelis - priekaba, būtina, kad būtų pritvirtintos priekabos atramos ir po ratais padėtos kaladėlės, o stovėjimo stabdys būtų užfiksotas stabdymo padėtyje;
- gyvenamasis namelis - priekaba turi būti pastatytas kiek įmanoma horizontaliau, kad durys ir langai savaime nepajudėtų atidarytoje padėtyje arba kad ant langų ir durų kraštų susikauptų vanduo ar sniegas nepatektų į gyvenamąjį namelį - priekabą. **DĖMESIO!** nepradėkite naudoti gyvenamojo namelio - priekabos ir neikite į priekabą, kol nepritvirtintos priekabos atramos, po ratais nepadėtos kaladėlės ir stovėjimo stabdys nėra įjungtas į stabdymo padėį!

4. GYVENAMOJO NAMELIO - PRIEKABOS APKROVIMAS Didžiausias leistinas pakrautos ir nepakrautos priekabos svoris nurodytas priekabos registracijos liudijime. Priekabos keliamoji galia apskaičiuojama kaip didžiausios masės ir priekabos savosios masės skirtumas. **DĖMESIO!** draudžiama perkrauti priekabą, nes tai gali sukelti pavojingą situaciją kelyje, taip pat gali sukelti ankstyvą priekabos dalių nusidėvėjimą, sulenkimą ar sulūžimą! Atkreipkite dėmesį, kad krovinio svorio nežinojimas neatleidžia naudotojo nuo atsakomybės už jo pasekmes. Priekabos, turinčios perkrovos požymių, sugadinimams garantija netaikoma, nesvarbu, ar jie atsirado priekabai važiuojant, ar jai stovint. Sąvoka „krovinys“ taip pat apima visus rezervuarus (vandens, tualetu ir kt.), kurie prieš važiuojant turi būti uždaryti, pritvirtinti ir ištuštinti. Krovinys ant priekabos turi būti išdėstytas kuo tolygiau ir pritvirtintas taip, kad:

- važiuojant nebūtų sugadintas gyvenamasis namelis - priekaba, jo įranga ar įtaisai;
- nesumažėtų gyvenamojo namelio - priekabos manevringumas ir nekiltų su tuo susijusių pasekmių;
- padangos ir ratų guoliai nenusidėvėtų netolygiai ir nebūtų padaryta kitų pažeidimų.

Negalima krovinį dėti tik ant priekabos galo, nes dėl to pakils transporto priemonės vilkimo kablys, todėl važiuojant transporto priemonė su priekaba taps labai nestabili. Kad būtų užtikrintas didesnis stabilumas kelyje, turi būti laikomasi didžiausios leistinos sukabinimo įtaiso apkrovos, vertikalioji sukabinimo įtaiso apkrova negali viršyti 10 % didžiausios priekabos masės, bet ne daugiau nei ant sukabinimo įtaiso pažymėta vertė. **DĖMESIO!** gyvenamojo namelio - priekabos nėra skirtos naudoti kaip sunkvežimis kroviniams vežti! Laikykitės leistinos apkrovos!

5. PRIEŠ PRADĖDAMI VAŽIUOTI Prieš pradėdami važiuoti gyvenamuoju nameliu - priekaba, patikrinkite:

- sukabinimo įtaiso būklę (žr. 1 paveikslėlį ir 2.1 punktą). Svarbu patikrinti, ar velkančiosios transporto priemonės Svarbu patikrinti, ar velkančiosios transporto priemonės vilkimo kablo aukštis neviršija leistino 430 ± 35 mm intervalo pagal DIN 74058 standartą;
- priekabos ir velkančiosios transporto priemonės sukabinimo įtaisas turi būti saugus, tikrinimo metu neturi būti jaučiamas laisvumas, o velkančiosios transporto priemonės vilkimo rutulys turi būti visiškai sukabinimo įtaiso viduje (žr. 2.1 punktą);
- ar priekabos saugos trosas pritvirtintas prie sukabinimo kablo ir ar saugos trosas yra geros būklės;
- ar priekabos elektros sistemos kištukas prijungtas prie velkančiosios transporto priemonės ir ar visi priekabos žibintai veikia tinkamai;
- ar priekabos padangos, padangų slėgis ir ratų tvirtinimas yra tinkamos būklės;
- kad nuimamos ir užrakinamos priekabos dalys (įskaitant atramines kojas ir ratų kaladėles) būtų saugiai nuimtos;
- kad priekabos stovėjimo stabdys būtų atleistas;
- kad atraminis ratas būtų viršutinėje padėtyje, atraminis ratas būtų lygiagretus važiavimo kryptčiai;
- kad priekabos durys ir langai būtų tinkamai užrakinti. Draudžiama važiuoti su neužrakintomis durimis ir langais, nes tai gali sukelti avarines situacijas!
- Dar kartą patikrinkite, ar gyvenamasis namelis - priekaba neperkrautas (žr. 4 punktą) ir ar jame nėra žmonių.

6. VAŽIAVIMAS SU GYVENAMUOJU NAMELIU - PRIEKABA Važiuodami su gyvenamuoju nameliu - priekaba, turite laikytis šalies, kurioje važiujate, kelių eismo taisyklių. Gyvenamojo namelio - priekabos vairavimo reikalavimai ir vairuotojo pažymėjimai įvairiose šalyse gali skirtis. Priekabą galite vairuoti tik turėdami atitinkamą vairuotojo pažymėjimą. **DĖMESIO!** važiuodami su priekaba atbuline eiga įsitikinkite, kad už priekabos nėra žmonių ir kad yra pakankamai vietos važiuoti atbuline eiga! Važiuojant atbuline eiga, priekaba sukasi aplink velkančiosios transporto priemonės vilkimo rutulį, todėl vairas turi būti pasuktas priešinga kryptimi nei norima važiavimo kryptis. Posūkiai turi būti įveikiami plačiau, o keičiant važiavimo juostą reikia numatyti ilgesnį atstumą. Turėkite omenyje, kad esant vėjuotam orui gyvenamieji nameliai - priekabos su dideliais šonais gali tapti nevaldomi. **DĖMESIO!** gyvenamasis namelis - priekaba neskirtas važiuoti kalvotomis, duobėtomis ar nelygiomis vietovėmis arba esant sudėtingoms kelio sąlygoms (stipriam vėjui arba sniegui ir lietai), tirštam purvui, minkštai žemei, sniegui ar vandeniui.

7. TECHNINĖ PRIEŽIŪRA IR GEROS BŪKLĖS PATIKRA

7.1. Bendroji priežiūra ir geros būklės patikra Siekiant užtikrinti gyvenamojo namelio - priekabos techninę būklę, jį reikia reguliariai prižiūrėti pagal gamintojo nurodymus.

Jeigu priekaba po priėmimo laikoma lauke, gabenimui skirtą priekabos pakuotę (plėvelę) būtina nuimti.

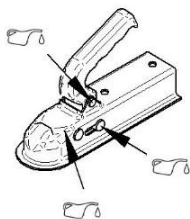
Nuvažiavus pirmuosius 500 km, reikia patikrinti ir, jei reikia, priveržti durų ir langų tvirtinimo detales bei visų srieginių sujungimų, įskaitant ratų varžtus, sandarumą. Įprastas ratų varžtų priveržimo momentas yra 100-120 Nm.

Kad padangos tarnautų ilgiau, padangose turi būti palaikomas tinkamas slėgis. Jei padangos pernelyg greitai dėvisi, patikrinkite tilto sureguliuojimą ir padangų slėgį. Įvairiose šalyse padangų naudojimo taisyklės skiriasi, tačiau paprastai velkančiajai transporto priemonei ir priekabai turi būti montuojamos to paties tipo padangos. Išsamesnių nurodymų teiraukitės pardavėjo. Priekabos padangų ir ratlankių matmenys bei apkrovos indeksas turi atitikti gamintojo nurodytus parametrus (žr. registracijos liudijimą). Mažiausias vasarinių ir žieminių padangų protektoriaus gylis turi atitikti šalies, kurioje jos montuojamos, reikalavimus. Dėl išsamesnių nurodymų kreipkitės į pardavėją. Gyvenamajam nameliui - priekabai įrengti priežiūros nereikalaujantys ratų guoliai. Jei guolis susidėvėjęs arba pažeistas, jį reikia nedelsiant pakeisti ir nustatyti pažeidimo priežastį. Dažniausiai taip nutinka dėl netolygios gyvenamojo namelio - priekabos apkrovos. Dėl tolesnių nurodymų kreipkitės į pardavėją.

Ne vėliau kaip po vienerių metų nuo gyvenamojo namelio - priekabos įsigijimo dienos arba nuvažiavus 10 000 km savininkas privalo atlikti gyvenamojo namelio - priekabos techninę priežiūrą pas gamintoją arba jo įgaliotąjį atstovą. Vėliau periodinė techninė priežiūra turi būti atliekama maksimaliai kas 10 000 km. Gyvenamasis namelis – priekaba turi būti laikomas švarus, todėl jį galima reguliariai plauti taip pat, kaip ir lengvąjį automobilį, naudojant įprastą automobilio plovimo priemonę. Važiuojant druska pabarstytais keliais, priekabą visada reikia nedelsiant nuplauti, nes druska ir kitos kelių priežiūrai naudojamos slidumą mažinančios medžiagos gali negrįžtamai pažeisti izoliuotos priekabos išorinį paviršių, ypač cinkuotas ir galvanizuotas medžiagas. Ilgai žiemos sąlygomis stovėjusios priekabos stogą reikia nuvalyti nuo susikaupusio sniego, jei jo storis didesnis nei 10 cm. Taip išvengsite stogo ir sienų pažeidimų dėl pernelyg didelių apkrovų.

Durų ir langų sandariklius reikia reguliariai tepti specialiu silikonu, kad jie neužšaltų. Kartą per ketvirtį durų spygnas reikia išvalyti ir sutepti alyva. Gyvenamojo namelio - priekabos stabdžių sistemą reikia nuolat

prižiūrėti ir tinkamai sureguliuoti, todėl rekomenduojame, kad tai atliktų gamintojas arba jo įgaliotasis atstovas. Dėl išsamesnių nurodymų kreipkitės į pardavėją. Siekiant sumažinti prikabinimo rutulio ir sukabinimo įtaiso dėvėjimąsi, 4 paveikslėlyje parodytose vietose juos reikia reguliariai tepti oro sąlygoms atspariu tepalu. Tai reikėtų daryti ir tada, kai sukabinimo įtaisas veikia intensyviai.



4 paveikslėlis: sukabinimo įtaiso tepimo taškai.

DĖMESIO! gyvenamajame namelyje - priekaboje neatlikite jokių degių darbų, nes tai sugadins jo įrangą ir gali sukelti gaisrą!

Naujos gyvenamojo namelio - priekabos cinkuotos dalys iš pradžių bus blizgančios, tačiau laikui bėgant cinkas, reaguodamas su ore esančiu deguonimi, išbluks. Tai įprastas oksidacijos procesas, dėl kurio cinko danga tampa dar atsparesnė korozijai.

7.2. Dujų įrenginio techninė priežiūra ir geros būklės patikra Jei gyvenamajame namelyje - priekaboje sumontuotas dujų prietaisas, specialistas turėtų reguliariai tikrinti ir kartą per metus atlikti jo techninę priežiūrą. Jokiu būdu nevykdysite dujų įrengimo darbų patys. Daugiau informacijos apie tai rasite konkretaus prietaiso naudojimo ir priežiūros instrukcijoje. Už dujų prietaiso ir įrenginio reikalavimus ir saugą visada atsako savininkas.

Aptikus dujų nuotėkį ir pajutus dujų kvapą, privalote:

- nedelsdami išjungti dujų tiekimą;
- išjungti gyvenamajame namelyje - priekaboje elektrą;
- vėdinti gyvenamąjį namelį - priekabą atidarant langus ir duris;
- gyvenamajame namelyje - priekaboje nenaudoti elektros ir nerūkyti;
- laikyti žmones saugiu atstumu nuo gyvenamojo namelio - priekabos;
- informuoti kitus žmones apie pavojų, o esant dideliame pavojui - avarines tarnybas.

Pašalinus dujų sistemos gedimą, būtina per prekybos atstovą informuoti gamintoją.

7.3. Elektros instaliacijos priežiūra ir geros būklės patikra

Gyvenamojo namelio - priekabos elektros sistemą su saugiklių skydu tikrinti ir remontuoti gali tik kvalifikuotas elektrikas. Jokiu būdu negalima patiems atlikti elektros darbų! Gyvenamojo namelio - priekabos elektros sistemą su saugiklių skydu prijungiant prie 220 V elektros tinklo, reikia laikytis prie saugiklių skydo pridėdamų elektros tiekimo instrukcijų.

Griežtai laikykitės elektros sistemoje naudojamos įrangos (gyvenamojo namelio - priekabos, šaldytuvų ir kt.) naudojimo ir priežiūros instrukcijų, kad išvengtumėte šios įrangos ir visos elektros sistemos gedimo. gyvenamajame namelyje - priekaboje galima naudoti tik tuos elektros prietaisus, kuriuos leidžiama naudoti pagal gyvenamojo namelio - priekabos elektros grandinės schemą. Kita įranga gali sukelti perkrovas ir sugadinti elektros sistemą.

Įjungtos elektros įrangos negalima palikti be priežiūros.

Velkančiosios transporto priemonės elektros sistemos kištuko ir kištukinio lizdo, skirto naudoti su gyvenamuoju nameliu - priekaba, būklė tikrinama prieš kiekvieną sujungimą, kad būtų išvengta mechaninių pažeidimų ir transporto priemonės arba gyvenamojo namelio - priekabos elektros sistemų gedimų. Gabaritų žibintų lempučių lizdai ir jungiamieji gnybtai laikui bėgant gali oksiduotis, todėl juos reikia reguliariai tikrinti ir, jei reikia, valyti. Rekomenduojame, kad tai atliktų gamintojas arba jo įgaliotasis atstovas.

7.4. Specialios paskirties gyvenamojo namelio - priekabos priežiūra ir remontas

Esant specialios paskirties priekabai (pvz., priekabai, skirtai greitam maisto ruošimui, priekabai su tualetu ir pan.), be bendrų techninės priežiūros ir aptarnavimo darbų, taip pat būtina laikytis priešgaisrinės saugos ir vėdinimo reikalavimų! Visos techninės įrangos (elektros, dujų, šildymo ir vandens sistemų, vandentiekio ir kt.) priežiūrą ir remontą turi atlikti tik kompetentinga įmonė. Jokiu būdu neatlikite šio darbo patys!

7.5. Gyvenamojo namelio - priekabos perdarymas, įrenginių ir įrangos keitimas

Vykdyti gyvenamojo namelio - priekabos perdarymą bei atlikti įrenginių ir įrangos pakeitimus galima tik gavus išankstinį raštišką gamintojo sutikimą. Tokį pasiūlymą gamintojas išnagrinėja, laikydamasis visų gyvenamajam nameliui - priekabai nustatytų techninių ir saugos reikalavimų.

Gyvenamojo namelio - priekabos garantija negalioja, jei gyvenamajame namelyje - priekaboje buvo atlikti neleistini pakeitimai, pakeisti įrenginiai ir įranga!

7.6. Gyvenamojo namelio - priekabos vandentiekio sistema

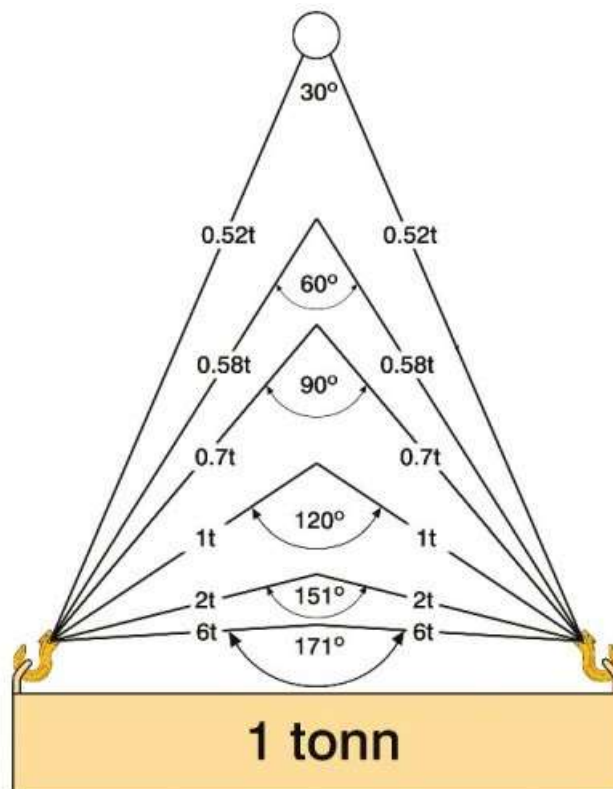
Didžiausias leistinas vandens slėgis vandens trasoje, prijungtoje prie gyvenamojo namelio - priekabos vandentiekio sistemos, yra 6 barai. Jungiant prie aukštesnio slėgio linijos, reikia naudoti slėgio mažinimo vožtuvą.

8. GARANTIJA Gyvenamojo namelio - priekabos suteikiama 5 metų garantija. Pirkėjas privalo ne vėliau kaip per 3 darbo dienas nuo bet kokio defekto, dėl kurio jis ketina pareikšti garantinį reikalavimą, nustatymo informuoti pardavimo atstovybę, kurioje buvo įsigytas gyvenamasis namelis - priekaba. Pardavimo atstovybė turi būti suteikta galimybė patikrinti tariamą defektą. Jei gedimui taikoma garantija, pardavimo atstovybė pateikia gamintojui raštišką pretenziją pagal sutartą formą. Gyvenamojo namelio - priekabos garantijos sąlygas galima rasti „AS Respo Haagised“ interneto svetainėje adresu www.respo.ee.

Kad sumažintumėte didelių nuostolių (stichinių nelaimių, eismo įvykių, priekabos įrangos pažeidimų ir kt.) remonto išlaidas, rekomenduojame priekabą apdrausti papildomai. Garantija galioja tik tuo atveju, jei laikomasi šio vadovo reikalavimų ir priekaba reguliariai prižiūrima.

9. GYVENAMOJO NAMELIO - PRIEKABOS KĖLIMO ĮTAISAS

Renkantis gyvenamąjį namelį - priekabą su kėlimo įtaisu, reikėtų atsižvelgti į pasvirimo kampo įtaką reikiamam kėlimo kilpų stiprumui. Didžiausias leistinas kėlimo kampas yra 120°.



/1 tona/