

NAUDOJIMO INSTRUKCIJA

(1/06)

„POLAR WHT 45“

Nešiojamas vandens šildytuvas
centriniam vandens šildymui



|

ES ATITIKTIES DEKLARACIJA



Taikant vidinę kokybės kontrolę užtikrinama, kad čia nurodyta įranga visuomet atitinka esamų direktyvų reikalavimus ir atitinkamus standartus.

Įrangos tipas	Šildytuvas vanduo-oras
Pavadinimo tipas	„POLAR WHT 45“
Direktyvos	Mašinų direktyva 89/396/EEB Žemos įtampos direktyva 73/23/EEB EMC direktyva 89/336/ES
Gamintojas	„POLARTHERM OY“ Polarintie 1 FIN-29100 Luvia, Suomija
Data	Luvia, 2006-09-01
Parašas	

(parašas)

Jyrki Salomäki
Produktų vystymo skyriaus vadovas

1. Įvadas

Prieš naudodami šildytuvą, atidžiai perskaitykite šią instrukciją. Ši instrukcija visuomet turėtų būti šalia šildytuvo.

Garantijos sąlygos

WHT šildytuvams taikoma 1 metų garantija dėl medžiagų ar gamybos defektų. Naudojant, statant, prižiūrint šildytuvą nesilaikant šioje instrukcijoje pateikiamų nurodymų, garantija bus panaikinta.

2. Saugumo instrukcija

WHT šildytuvai yra gaminami taikant naujausias technologijas. Jeigu įranga netinkamai naudojasi nekvalifikuotas personalas, gali susidaryti pavojingų situacijų.

- Būtina laikytis vietos statybos reglamentų.
- Asmuo, kuris naudoja įrangą, atsako už saugų įrangos montavimą ir elektros instaliaciją.
- Įranga turi būti montuojama tik ant lygaus paviršiaus. PASTABA! PAVOJUS APVIRSTI dėl aukštos įrangos.
- Įrangos, vandens jungčių ir elektros montavimo darbus gali atlikti tik kvalifikuoti specialistai.
- Įranga neturėtų būti statoma ar naudojama ypač degioje ar sprogioje aplinkoje.
- Įranga turėtų būti statoma toliau nuo praėjimų, aplink šildytuvą turi būti bent 1 m saugi zona.
- Vandens žarnos turėtų būti dedamos ir apsaugomos, kad nebūtų pažeistos.
- Perkeliant įrangą, kol ji prijungta prie vandens cirkuliacijos, reikėtų elgtis labai atsargiai, kad vanduo be reikalo neištekėtų.
- Vandens žarnos turi atitikti slėginių žarnų standartus.
- Ritinio gaubto ir oro filtro negalima išimti.
- Įranga gali būti naudojama tik atsižvelgiant į nurodytas galios ribas.
- Apsauginis tinklas, skirtas įeinančiam orui, turi būti švarus ir be pašalinių objektų.
- Filtras turi būti reguliariai valomas ar keičiamas.
- Išleidimo anga negali būti atidaryta, kai įranga naudojama,
- Į šildytuvo vidų negalima dėti jokių objektų.
- Įranga negali būti veikiamą vandens srovės.
- Būtina vengti, kad įrangos viduje neištekėtų vanduo.
- Išoriniai elektros kabeliai turi būti apsaugomi nuo pažeidimų.

3. Pastatymas ir montavimas

- Įranga turėtų būti statoma taip, kad nesukeltų tiesioginio oro srauto į poilsio kambarius arba darbuotojų darbo erdvę.
- Įranga turi būti statoma tik horizontaliai ant lygių grindų. **PASTABA! APVIRTIMO PAVOJUS!**
- Už įrangos prie įeinančio oro pusės reikėtų palikti pakankamai tuščios vietos (mažiausiai 250 mm), kad būtų užtikrintas pakankamas oro srautas.
- Žarnos / vamzdžiai ir šilumokaičiai turėtų būti prijungiami taip, kad nekeltų spaudimo ar deformacijų.
- Katilo ir vandens siurblio galia turėtų būti pakankama, kai įranga yra jungiama prie esamos vandens šildymo sistemos.
- Įsitikinkite, kad 3 fazių ventiliatorius sukasi tinkama kryptimi (labai stiprus oro srautas). Jeigu sukimosi kryptis nėra tinkama, pasukite kryptį nuo elektros kištuko (prie kištuko integruotas fazinis perjungimo jungiklis).

4. Informacija apie vandens elementą ir cirkuliuojamo vandens jungtis

Šilumokaičiai yra pagaminti iš varinių vamzdžių ir sujungtų aliuminio slopintuvų. Kitos dalys pagamintos iš metalo arba plieno.

- **Standartinis pristatymas:** cirkuliuojamo vandens movą sudaro 1 col. aliuminio kumštelio fiksavimo jungtis su įleidžiama jungtimi įeinančiam vandeniui ir kištukinė jungtis grįžtamam vandeniui.
 - Įeinantis vanduo yra žemiau (kairėje); alkūninė jungtis, slopinimo dvigubas nipelis ir kištukinė kumštelio fiksavimo jungtis ties įėjimu.
 - Grįžtantis vanduo yra apačioje (dešinėje), alkūninė jungtis su oro sklende, slopinimo dvigubas nipelis, uždarymo sklendė ir įleidimo kumštelio fiksavimo jungtimi.
- Užsakoma: jungtys ir kt., pašalintas ir cirkuliuojamas vanduo prijungiamas tiesiai prie vandens elemento jungčių (R1 1/4 col. išorinis sriegis).
- Visos sriegiuotos jungtys yra pritvirtinamos kljais („Loctite 577“).
- Didž. vandens temperatūra 130 °C.
- Didž. vandens slėgis 16 bar.
- **ĮSPĖJIMAS! Šilumokaitis nėra tinkamas naudoti garams ar aliejui.**

5. Prijungimas prie šildymo įrangos

Įsitikinkite, kad šildymo ir vandens siurblio galia atitinka įrangos techninę specifikaciją. Šildytuvai tinkamai veiks tik tuomet, kai bus pakankama vandens temperatūra ir vandens srautas.

Po montavimo oras turėtų būti atsargiai pašalinamas iš šildytuvo vandens elemento. Oro kišenės, likusios šildytuvo viduje, sumažins galią.

Svarbu!

Jeigu movas reikėtų priveržti ar reikėtų kitokių santechnikos darbų, naudokite tinkamą įrangą, kad nepažeistumėte vandens elemento vamzdžių jungčių.

6. Įrangos apsauga nuo užšalimo

Šildytuve įmontuotas apsaugos nuo šalčio termostatas, kad įranga neužšaltų.

Kai išleidžiamo vandens temperatūra nukrinta žemiau +4 °C, termostatas sustabdo ventiliatorių (termostato reikšmės nereikėtų keisti). Žemos temperatūros daviklis yra šildytuvo viduje, prie siurbimo šono.

PASTABA!

Kartais žemos temperatūros termostatas gali sustabdyti įprastą ventiliatoriaus darbą. Tai gali nutikti, pavyzdžiui, kai iš šalto sandėlio atneštas šildytuvas pradedamas naudoti iš karto, kai daviklis dar nėra pakankamai šiltas. Norėdami sušildyti daviklį, galite naudoti tiesiog pirštus, o ventiliatorius pradės veikti po kurio laiko.

Ispėjimas!

- Šildytuvas pats visiškai neištuština vandens. Norint iš šilumokaičio visiškai išleisti vandenį, būtina naudoti suslėgtą orą.
- Kai yra neigiama temperatūra, įsitikinkite, kad vandens elementas yra tuščias. Jei elemento ištuštinti neįmanoma, atitirpinkite naudodami vandenį.
 - Kai elementas užšąla, garantija negalioja visais atvejais.

7. Elektros jungtis

Nepaisant tinkamo naudojimo instrukcijos ir elektros schemų, jas keičiant, gali kilti gedimų ir kitų pasekmių. Šiais atvejais garantija panaikinama.

Įrangos prijungimas

Šildytuvas jungiamas prie elektros šaltinio (400 / 230 V / ~3 N / 50 Hz / 16 A) naudojant 16 A elektros kištuką. Prie kištuko sumontuotas fazės perjungimo jungiklis (kad būtų galima pakeisti ventiliatoriaus sukimosi kryptį).

Įrenginyje integruota valdymo dėžutė, kurioje yra visos reikiamos elektros movos (žr. „12. Elektros schema“). Ventiliatorius išsijungia tik tuomet, kai jungiklis nustatomas ties „stop“ padėtimi.

Šildytuve taip pat yra valandų skaitiklis, kuris matuoja ventiliatoriaus veikimo laiką.

8. Įgyvendinimas

Prieš pirmą naudojimą

- Įsitikinkite, kad visos jungtys yra tinkamos.
- Patikrinkite saugų atstumą aplink įrangą.
- Laidai turėtų būti prijungti pagal galiojančias taisykles.
- Įsitikinkite, kad oro įleidimo filtras yra švarus.
- Įsitikinkite, kad išleidimo anga ir garso slopintuvas yra be pašalinių objektų.
- Įsitikinkite, kad ventiliatorius sukasi tinkama kryptimi.

Naudojant pirmą kartą

- Patikrinkite ventiliatoriaus menčių subalansavimą.
- Patikrinkite įrangą, ar nėra galimų vibracijų.

- Patikrinkite instaliacijos apsaugą ir vandens sistemos / žarnų sandarumą.

9. Priežiūra

Įprasto naudojimo atveju WHT šildytuvams beveik nereikalinga priežiūra, išskyrus oro įleidimo filtrą. Siekiant užtikrinti įrangos veikimą be problemų, šildytuvai turi būti reguliariai tikrinami ir valomi, jei reikia.

Oro įleidimo filtras turėtų būti valomas reguliariai ir keičiamas nauju, kai to reikia. Nenaudokite įrangos be filtro!

Prieš atlikdami priežiūros darbus:

- uždarykite vandens cirkuliaciją ir pasirūpinkite, kad neatsidarytų;
- palaukite, kol šilumokaitis atvės;
- tinkamai sustabdykite šildytuvą, atjunkite nuo elektros tinklo.

Valymo priemonės

Nenaudokite jokių šiurkščių priemonių ar medžiagų, įskaitant tirpiklius. Norint pašalinti purvą, daugeliu atvejų užtenka švelnaus skuduro ir muilo tirpalo.

Įrangos valymas

- Išimkite filtro įtaisą ir nuvalykite ar pakeiskite nauju.
- Išvalykite oro įleidimo angą ir išleidimo slopintuvus.
- Nuvalykite ventiliatoriaus mentę naudodami, pvz., suslėgtą orą, nedidelį spaudimą. **PASTABA! Nepameskite ventiliatoriaus mentės balansavimo svorių!**
- Šilumokaičio slopintuvai valomi pučiant, dulkių siurbliu ar švelniu šepetėliu. Didžiąją dalį purvo nuo ventiliatoriaus menčių ir slopintuvų galima pašalinti muilo tirpalu.
- Jeigu ventiliatoriaus variklio laikiklis ir apsauginis tinklelis buvo išimti, juos būtina įdėti atgal, tuomet reikėtų atsargiai patikrinti, ar ventiliatoriaus mentė sukasi laisvai.

Priežiūros prevencijos priemonės

- Nesušlapinkite variklio.
- Jokių atvejų nenaudokite aukšto slėgio vandens ar garų.
- Stenkitės nepažeisti ir nesulenkti slopintuvų ir ventiliatoriaus menčių, kai atliekate priežiūros darbus, neišimkite ventiliatoriaus mentės balansavimo svorių.

Remonto darbai

- Prieš taisymą visuomet atjunkite įrangą iš elektros, kad šildytuvas neįsijungtų.
- Esant šalčiui, iš šilumokaičio išleiskite vandenį ir pripildykite, pvz., glikoliu. Pastaba! Šilumokaitį galima ištuštinti tik naudojant suslėgtą orą.

10. Techninė informacija

POLAR šildytuvas vanduo-oras		„WHT 45“
produkto kodas		6103
nominali šilumos galia esant 90 / 70 ° ir 0 °C siurbimo orui	kW	45,1
įtampa	V / Hz	400 / ~3 N / 50
galios įvestis	kW	2,2
nominalus srovės stipris	A	4,8
saugiklio dydis, didž.	A	16
ventiliatoriaus sukimosi greitis	aps./min.	1 800
oro srautas	m ³ /val.	3 200
oro išleidimo anga	mm	Ø 315
oro išleidimo angos guminiai antgaliai (Ø 125 / 95)	vnt.	4
garso slopintuvas		taip
triukšmo lygis	dB(A)	70
apsaugos klasė		IP 34
cirkuliuojamo vandens jungtys (standartinės)		1 col. kumštelinis fiksatorius
cirkuliuojamo vandens jungtys		R1 1/4 col. išorinis sriegis
šildymo tarpinė medžiaga		karšto vandens didž. temp. 130 °C
vandens slėgis, didž.	bar	16
nominalus cirkuliuojamo vandens srautas esant nominaliai šilumos išeigai	m ³ /val.	1,9 (0,54 l/sek.)
vandens elemento priešpriešinį slėgį esant nominaliam vandens srautui	kPa	4,8 (48 mbar)
matmenys (I x A x P):	Mm	630 x 2775 x 950
svoris (sausas)	kg	164

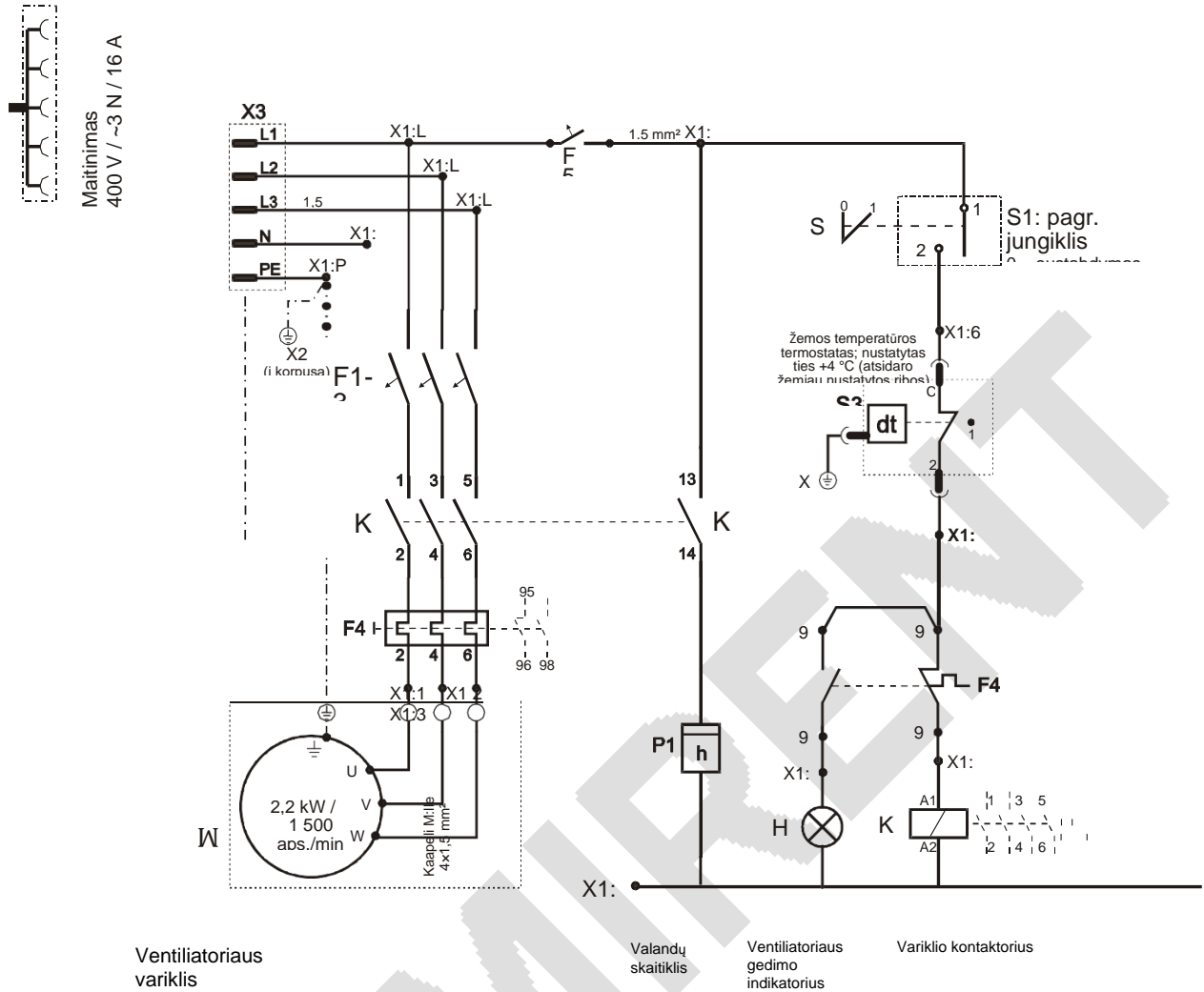
Cirkuliuojamo vandens (il. / išl.) °C	įleidimo oro temperatūra °C	„WHT 45“	
		išvesties galia, kW	išleidžiamo oro temperatūra °C
60 / 50	+/- 0	34,6	30
70 / 50	-15	46,1	25
	-10	42,6	27
	-5	48,8	28
	+/- 0	34,9	30
	+5	31,4	34
	+10	27,6	36
	+15	22,8	36
	+20	18,2	37
80 / 60	-15	52,9	31
	-10	49,7	33
	-5	46,1	35
	+/- 0	42,6	37
	+5	38,8	41
	+10	34,9	43
	+15	31,4	44
	+20	27,6	46
90 / 70	-15	54,0	31
	-10	50,8	34
	-5	48,1	36
	+/- 0	45,1	39
	+5	41,9	44
	+10	38,6	46
	+15	35,3	48
	+20	31,8	50
110 / 90	+/- 0	58,8	54

11. Dalių sąrašas

		„WHT 45“
1	Ratas, sukamas su stabdžiu, 2 vnt.	74400
2	Ratas, 2 vnt.	74410
3	Išcentrinis ventiliatorius	12390
4	Slopintuvas, guminis, 4 vnt.	80720
5	V diržas, SPA	73380
6	Diržo skriemulys, ventiliatorius + montavimo adapteris	73219 + 73220
7	Diržo skriemulys, variklis + montavimo adapteris	73260 + 73240
8	Ventiliatoriaus variklis	15122
9	Oro įleidimo filtras (G4)	80710
10	Vandens elementas / šilumokaitis (Cu / Al) su jungtimis (R1 1/4)	81020
11	Kampinis adapteris, 90°, susitraukiantis (R1 1/4 col. / 1 col.), 2 vnt.	65355
12	Dvigubas nipelis (R1 col.), 2 vnt.	65400
13	Sklandė (R1 col.) + termostato reguliatorius su pritvirtintu temperatūros davikliu	67600 + 67700
14	Oro sraigtas	67150
15	Vėdinimo sklandė, automatinė	67550
16	T formos šakotuvai	65500
17	Jungiamasis nipelis (R 1/2 / 3 / 8 col.)	65600
18	Kumštelio svirties jungtis (R 1 col., kištukinė-įleidžiama, aliumininė)	82450
19	Kumštelinės svirties jungčių dangteliai	82451
20	Garso slopintuvas	69210
21	Keturgubas oro išleidimo angos adapteris	
22	Oro išleidimo angos kampinė dalis, Ø 125 / 90°, 4 vnt.	69220
23	Oro išleidimo angos guminis antgalis, 4 vnt.	80730
24	Žarnos spaustukas, 4 vnt.	69530
25	Prisukamas sraigtas, 4 vnt.	82305

Kitas elektros dalis žr. „12. Elektros schema“.

12. Elektros schema



- M Ventiliatoriaus variklis
WHT 45; „Mez“ 400 V / 3~ / 2,2 kW / 1500
aps./min. / 4,8 A K1 Kontaktorius / „Danfoss“ C19, 230 V
S1 pagrindinis jungiklis, 0-1
S3 Žemos temp. termostatas, +4 °C / „Imit“
#20211
F1-3 Saugikliai / 10 A
F4 Terminė relė, variklis /
„Danfoss“ / 4-6,2 A
F5 Kontrolinis saugiklis / 6 A
H1 Indikatorius / ventiliatoriaus gedimas / „Arcoelectric“, 230 V,
raudonas,
P1 Valandų skaitiklis / 230 V
X1 Terminalo blokas / 4 mm² /
„Wieland“ WK4
X2 Įžeminimo gnybtas
X3 Prietaiso lizdas / 3P+N+G / 16 A

FI-
29100
LUVIA
SUO
MIJA

Tel. +358 2 529 2100, faks. +358 2 558 1844

El. p. info@polartherm.fi / interneto svetainė
www.polartherm.fi

RAMIRENT