



## **Kasutusjuhend**

Lugege käesolevat juhendit enne masina kasutamist .  
ning veenduge ,et olete sellest aru saanud

# **FS 400 LV**

---

## Tehnilised andmed

---

Lõikesügavus , mm	125 / 140 / 165
Nominaalkaal (tühi), kg	99
Kaal kasutamisel, kg	135
Mõõtmed (PxLxH), mm	1220 x 600 x 1000
Lõikeketta võlli kiirus, rpm. (mootori pööretel 3700 rpm.	2950

<b>Mürasaaste (vt märkust 1)</b>	
Müravõimsuse tase, mõõdetud dB(A)	107
Müravõimsuse tase, garanteeritud dB(A)	108
<b>Müratasemed (vt märkust 2)</b>	
Müratase juhi kõrva juures, dB(A)	89
<b>Vibratsioonitasemed , <math>a_{HV}</math> (vt märkust 3)</b>	
Parempoolne käepide, $m/s^2$	7,0
Vasakpoolne käepide, $m/s^2$	9,2

Märkus 1: Keskkonna müraaastet mõõdetakse müravõimsuse tasemega ( $L_{WA}$ ) vastavalt Euroopa Komisjoni direktiivile 2000/14/EC.

Märkus 2: Müratase vastavalt standardile EN 13862. Mürataseme tüüpiline hajumine (standardhälve) on 1,0 dB(A).

Märkus 3: Vibratsioonitase vastavalt standardile EN 13862. Vibratsioonitase tüüpiline hajumine (standardhälve) on 1  $m/s^2$ .

---

## EC vastavusdeklaratsioon

---

**Husqvarna AB**, SE- 433 81 Göteborg, Rootsi, tel: +46-31-949000, deklareerib täie vastutusega, et **Husqvarna FS 400 LV** mudelid alates 2010. aasta seerianumbritest ja uuemad (tootmisaasta on selgelt näidatud andmeplaadil ning sellele järgneb seerianumber) vastavad järgmiste nõukogu DIREKTIIVIDE NÕUETELE:

- 17. maist masinate kohta 2006/42/EC
- 15. detsembrist 2004 "elektromagnetilise vastavuse kohta" 2004/108/EC.
- 8. maist 2000 "ümbruse mürasaaste kohta" 2000/14/EC.

Kehtivad järgmised standardid: EN ISO 12100:2003, EN 55014-1:2006, EN 55014-2/A1:2001, EN 61000-3-2:2006, EN 61000-3-3/A1/A2:2005, EN 13862/A1:2009.

Göteborgis, 29. detsembril 2009




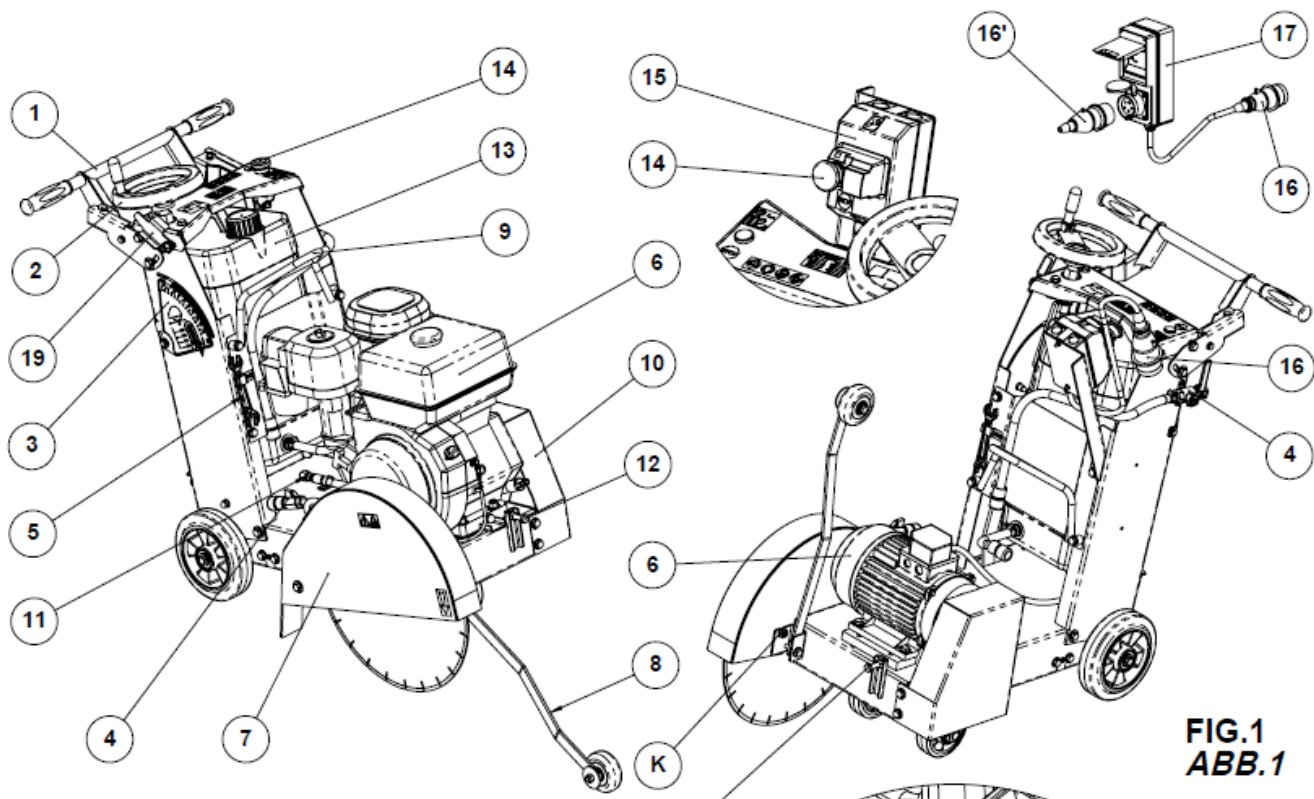
Henric Andersson  
Asepresident, ketaslõikurite ja ehitusseadmete osakonna juhataja  
Husqvarna AB  
(Husqvarna AB volitatud esindaja ja tehnilise dokumentatsiooni eest vastutaja)

---

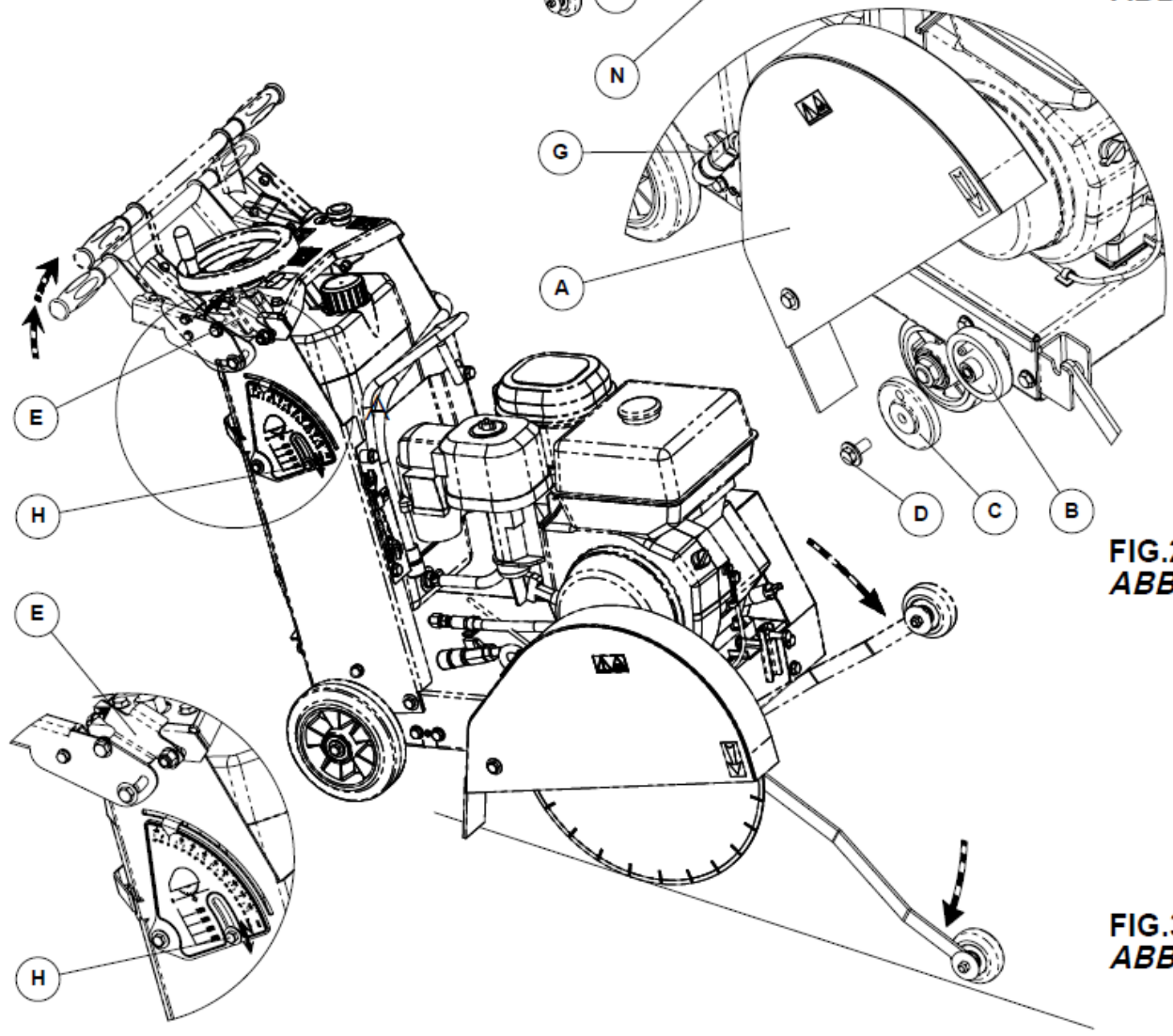
## Keskkonnamärgistus

---

Tootel või selle pakendil olevad sümbolid  näitavad, et tooteid ei saa käidelda majapidamisjäätmetena. See tuleb viia vastavasse elektri- ja elektroonika-seadmete käitlusjaama. Toote õige käitlemise eest hoolitsedes aitate vältida võimalikku negatiivset mõju keskkonnale ja inimestele, mida selle toote jäätmete ebaõige käitlemine põhjustada võib. Toote jäätmekäitluse kohta lisateabe saamiseks võtke ühendust kohaliku omavalitsuse, prügiveoettevõtte või kauplusega, millest toode on ostetud.



**FIG.1**  
**ABB.1**



**FIG.2**  
**ABB.2**

**FIG.3**  
**ABB.3**

## JUHENDI EESSÕNA

Enne tehasesest lahkumist läbib iga masin ülevaatuse, mille käigus kontrollitakse üksikasjalikult kõiki detaile.

Juhiste järgmine tagab normaalsete töötingimuste korral masina pikaealisuse.

Selles dokumendis toodud nõuanded ja varuosad on soovitusel ning pole siduvad. Garantii ei kehti tõrgete või tegematajätmistele või transportimise ajal tekitatud kahjustuste ega disaini või masina kasutamisest tingitud kahjustuste korral.

Hoolitseme oma toodete kvaliteedi eest ning jätame endale õiguse neid ilma ette teatamata tehniliselt muuta.

See dokument

- annab kasutajale teavet masina kohta
- teavet selle võimalike kasutusviiside kohta
- võimaluse vältida õnnetusi, mille võib põhjustada masina vale kasutamine, kasutamine väljaõpet mitte omava isiku poolt ning mis võivad juhtuda hooldus- ja remonditööde, käsitlemise ning transportimise ajal
- võimaluse parandada masina töökindlust ning vastupidavust
- võimaluse kasutada masinat õigesti, hooldada seda regulaarselt ning leida kiirelt tõrgete põhjused, vähendades nii remondikulusid ja jõudeaega.



**Juhend peab kogu aeg töökohal käepärast olema. Kõik masinat kasutavad või seadistavad isikud peavad seda lugema.**



**Samuti tuleb maksimaalse turvalisuse tagamiseks järgida masina asukohariigis kehtivaid tehnilisi nõudeid.**

## ÜLDISED OHUTUSJUHISED

Masinal (värvilised) ja juhendis olevad sümbolid juhivad tähelepanu kasutaja turvalisusele.



**HOIATUS**  
Ohusümbol



**KOHUSTUSLIK**  
Sinine taust, valge märk: kohustuslik ohutusmeede + punane märk: liikumine keelatud



**HOIATUS**  
Must kolmnurk ja märk kollasel taustal: ohtlik, kui juhiseid ei järgita. Oht tekitada kasutajale või kolmandale isikule kehavigastusi, võimalik masina või tööriista kahjustus.



**KEELATUD**  
Punane ring koos kriipsuga või ilma kriipsuta: kasutamine või kohalolek keelatud.



**TÄHIS**  
Teave - Juhis: erijuhised kasutamise ja ülevaatuse kohta.



See sümbol näitab, et masin vastab kohaldatavale Euroopa Liidu direktiivile.

Tootja ei vastuta seadme vale kasutamise või seadme muutmise tõttu tekkinud kahjustuste eest.

## ERIJUHISED

Ketaslõikur on mõeldud ohutuks ja usaldusväärseks tööks juhistes toodud töötingimustes, kuid võib põhjustada kasutajale või seadmele ohtlikke olukordi. Seepärast tuleb töökohta regulaarselt kontrollida.

- Masin peab olema ideaalses tehnilises seisus (masinat tohib kasutada ainult ette nähtud otstarbel ning kõiki ohtusid arvesse võttes, kõik ohutust mõjutavad rikked tuleb parandada).
- Märklõikamise korral tuleb kasutada teemantketast (uue või vana betooni, bituumeni või asfaldi lõikamiseks). Muud tüüpi kettad pole lubatud (abrasii-, sae- jne).

- Personal peab olema kompetentne (kvalifikatsioon, vanus, väljaõpe) ning lugenud enne tööleasumist masina juhendit ja mõistnud iga selle detaili: elektrilisi, mehaanilisi ja muid probleeme peab uurima väljaõppinud hooldusinsener (elektriinsener, tootja heakskiiduga edasimüüja jne.).
- Masinale märgitud hoiatusi ja juhiseid tuleb järgida (kohased isikukaitsevahendid, õige kasutamine, üldised ohutusjuhised jne).
- Ükski muudatus või lisand ei tohi masina turvalisust vähendada ning kõik muudatused tuleb tootjaga eelnevalt kokku leppida.
- Soovitame järgida hooldusintervalle ja sooritada perioodiliselt masina ülevaatusi.
- Remondi käigus tohib kasutada üksnes originaalvaruosi.

Andmete plaat

LE FABRICANT		CE	
TYPE	<input type="text"/>	N°SERIE	<input type="text"/>
MASSE UTILE	<input type="text"/> Kg	ANNEE DE FABRICATION	<input type="text"/>
Ø MAXI OUTIL	<input type="text"/> mm	PUISSANCE	<input type="text"/> KW
Ø ALESAGE	<input type="text"/> mm	PLAGE DE TENSION	<input type="text"/> V
TAMN - RPM	<input type="text"/>	FREQUENCE	<input type="text"/> Hz
		NT. UTIL.	<input type="text"/> A



**NENDE HOIATUSTE EIRAMINE  
VÕIB PÕHJUSTADA RASKEID  
KEHAVIGASTUSI VÕI SURMA.**



## KOHUSTUSLIK

- Lugege enne lõikuri kasutuselevõttu hoolikalt kõiki juhiseid ning veenduge, et olete neist aru saanud.
- Hoidke kõik kaitsmed alati omal kohal.
- Kasutage alati heakskiidetud kuulmiskaitsmeid, kiivrit ning näomaski.
- Püsige kettast ja muudest liikuvatest masinaosadest ohutus kauguses.
- Veenduge, et teate, kuidas masin ohuolukorras kiiresti peatada.
- Enne tankimist lülitage mootor välja ja laske sel jahtuda.
- Enne ketta paigaldamist kontrollige, et ketta, äärikud ja võllid oleksid terved.
- Kasutage ainult neid kettaid, mille maksimaalne töökiirus on suurem kui ketta võlli kiirus.
- Sae peale- ja mahalaadimise ajal olge ettevaatlik ning järgige kõiki juhiseid.



## KEELATUD

- Sae käivitamise, tankimise või sellega töötamise ajal ärge lubage lähedusse kõrvalisi isikuid.
- Ärge kasutage bensiinimootoreid suletud ruumides, kui ruum pole varustatud korraliku ventilatsiooniga.
- Ärge kasutage vigast varustust või kahjustatud kettaid.
- Ärge kasutage saagi kergestisüttivate materjalide läheduses. Saagimisel tekkivad sädemed võivad põhjustada tulekahju või plahvatuse.
- Ärge laske kettal ulatuda üle ketta kaitsme rohkem kui 180 °.
- Ärge jätke töötava mootoriga saagi järelevalveta.
- Ärge kasutage saagi, kui olete tarvitanud alkoholi või uimasteid.

## 1 - KASUTAMINE

- Kasutamine: märglõikamine, uus ja vana betoon ning asfalt
- Tööriistad: vesijahutusega teemantketas Ø 350 mm või 400 mm või 450 mm - puur 25,4 mm

(Teave Teie tarnijalt).

## 3 – MASINA KIRJELDUS

- 01 – Käepide
- 02 – Seaderatas
- 03 – Mõõtudega skaala
- 04 – Veekraan jahutusveele
- 05 – Mutrivõti
- 06 – Mootor
- 07 – Ketta kaitse
- 08 – Märkel
- 09 – Tõsteas
- 10 – Rihmakate
- 11 – Mootoriõli
- 12 – Mootori pingutuspol
- 13 – Paak
- 14 – Mootori seiskamine
- 15 – Kaitselüliti
- 16 – Pistik
- 17 – Lekkevoolu kaitselüliti (RCCB)
- 18 – Lekkevoolu kaitselüliti pistik
- 19 – Rattalukk

## 4 – KÄSITSEMINE – TRANSPORT



Enne masina töö alale liigutamist jätke löikeketas seisma.



Enne masina tõstmist, peale- ja mahalaadimist ning töökohale transportimist eemaldage löikeketas.

- Käepideme kõrgust saab reguleerida.
- Põrandasae tööalale asetamiseks lükake see lihtsalt kohale. See liigub neljal rattal edasi ning mootorit pole vaja käivitada.
- Sõidukiga vedamiseks või tõsteseadme kasutamiseks on masinale vabrikus paigaldatud tõstekohad.

## 5 – KÄIVITUSEELNE ÜLEVAATUS



Enne masina esmakordset käivitamist lugege hoolikalt juhiseid.



Lülitage mootor välja.



Tööala peab olema puhas, hästi valgustatud ning kõik ohtlikud esemed peavad olema eemaldatud (läheduses ei tohi olla vett ega ohtlikke objekte).



Masina operaator peab kandma töö jaoks sobivat kaitseriietust.



Kuulmiskaitsete kasutamine on kohustuslik.



Kõik kõrvalised isikud peavad tööalalt lahkuma.



Kasutage ainult neid löikeketaid, mille maksimaalne töökiirus on suurem kui ketta võlli kiirus.

Bensiinimootoriga masin (vt mootoritootja juhendit):



Arvestage töötingimuste mõju tervisele ja ohutusele.

- Kontrollige, et kütusepaak oleks täis.
- Kontrollige, et mootoriõli tase oleks õige. Kuna mootor töötab sageli kalde all olles, kontrollige õlitaset (kui mootor on horisontaalselt) piisavalt sageli, et see ei langeks allapoole mõõtevarda teist märget.
- Käivitamise kohta leiate juhised mootori käsiraamatust.

Elektrimootoriga masina. Kontrollige järgmisi punkte.



**ELEKTRIOHUTUS:** kasutage masinat ainult 30 mA lekkevoolu kaitselülitiga varustatud toiteahelas. Muudel juhtudel otsige meie kataloogist sobivad mudelid.

- Lekkevoolu kaitselülitit (RCCB) tuleb kasutada õigesti ning testida regulaarselt. Kaablisse või pealülitisse sisse ehitatud RCCB-ga tööriistad, mille kaabel või lüliti on vigastatud, peab remontima tootja, tema esindaja või kvalifitseeritud remonditöökoda. Nii väldite rikestest tulenevaid ohtusid.
- Mootori toitevool: armeeritud elektrijuhe nelja (3P+E) või viie (3P+N+E) soonega, ristlõikega 2,5 mm<sup>2</sup>, pikkus alla 100 m.
- Masina maandusjuhe (kohustuslik).
- Toitepinge (400 V).
- Mootori pöörlemissuund: mootori pöörlemissuund on märgitud kate paremale poolele (kui mootor ei pöörle nõutud suunas, vahetage faaside järjekord ära).

## 6 – LÕIKEKETTA PAIGALDAMINE



Lülitage mootor välja.



Eemaldage seade vooluvõrgust.

- Tõstke seaderattast masin ülemisse asendisse.
- Eemaldage veetoru ketta kaitsmest.
- Keerake mutter (K) kaitsme küljest lahti (ABB. 1).
- Tõstke kaitse (A) üles.
- Paigaldage teemantketas.



**Kontrollige ühel küljel noolega näidatud pöörlemissuunda (pöörlemissuund kaitsme paremal poolel).  
Veenduge, et ketta äärikute ja võlli kontaktpinnad (B ja C) oleksid puhtad.**

Hoidke ketast käega kinni ja kruvige polt (D) kaasasoleva mutrivõtmega tugevasti kinni.

- Paigaldage kaitse (A).
- Paigalda kaitsmele veekraan (G) (ABB. 2)
- Ühendage veetoru (G).
- Pingutage mutter (K).



**Enda ja teiste turvalisuse tagamiseks vahetage kõik kaitsekatted välja.**

Tähelepanu: Nullpunkti reguleerimine ketta läbimõõdu järgi:

- Ketas peab olema vastu pörandat.
- Keerake polt (H) lahti [ABB. 3]
- Reastage nullpunkt osutiga, keerake polt (H) kinni.

## 7 – KÄIVITAMINE



Oht: kehavigastuste oht.



Masina käivitamiseks ettevalmistamise ajal olge eriti hoolas ja tähelepanelik.



Eemaldage pörandalt ja masinalt kõik reguleerimisvahendid ja mutrivõtmed.



Hoidke terakaitse alati oma kohal.

- Täitke paak veega või ühendage veevõrku.
- Märgistage pörand, tõmmates joon sinna, kust soovite lõigata.
- Laske eesmine märkel alla ja seadke masin nii, et märkel (F) ja ketas oleksid märgistusega ühel joonel.

### Bensiinimootor:

- Käivitage mootor: vt juhiseid tootja hooldusjuhendist.  
- Laske mootoril soojeneda

### Elektrimootor:

- Käivitage ,vajutades nuppu I

- Avage veekraan (G).
- Kiirendage mootor maksimumini.
- Langetage rattalukk (E) [ABB.3], et saaksite ratast (2) keerata
- Hakake langetama ketast allpoole vajaliku lõikesügavuseni, mida näete küljel asuvalt mõõteskaalalt. Soovitame mootori seiskumise vältimiseks aeglast langetamist.
- Kui soovitud sügavus on saavutatud, lukustage ratas (2), tõstes rattalukk (E) üles.



**Veenduge, et märglõikamise ajal oleks veevool piisav**

## 8 – MASINA SEISKAMINE



Lülitage mootor välja.

- Vabastage ratta pidur (E) [AAB.3] ja keerake lõikeketta lõikesoonest väljumiseks ratast (2).
- Lukustage masin ratta piduri (E) abil ülemises asendis.
- Keerake veekraan kinni.
- Laske mootoril madalatel pööretel töötada
- Suretage mootor (vt mootori hooldusjuhendit).



**Hädaseiskamine (bensinimootor): kasutage masina juhtpaneelil olevat lülitit.**





**Hädaseiskamine (elektrimootor):  
vajutage punast nuppu  
(kaitselüliti).**

## 9 – VAHEJUHTUMID SAAGIMISE AJAL

Lõikeketta lõikesoonde kinnikiilumist ja mootori seisumist võivad põhjustada mitmed asjaolud.

- Rihma vale pingsus.
- Vähene kütus.
- Liiga kiire etteanne või langetamine jne.
- Kõigi selliste juhtumite korral tõstke lõikeketas lõikesoonest välja ja kontrollige põhjalikult masinat.



**Remonditöid tohib teostada üksnes volitatud remondiettevõtte.**

## 10 – HOOLDUS



**Mootori hooldus: vt mootori hooldusjuhiseid.**

- Puhastage masin pärast kasutamist.
- Määrimine: kandke mõõdukas kogus laagrimääret sügavusreguleerija korpusel asuvatele määrdenipplitele (kogus sõltub kasutussagedusest).
- Võllilaagreid tuleb määrada iga kaheksa töötunni järel, kolm kuni viis määrdepritsi vajutust määrat laagripukki. Kasutage ainult *Super lithium 12* määrat konsistentsiga *NLG1 GRADE 2*.
- Määrimine iga 40 tunni järel: sügavusreguleerija keere.



ÕLI

- Kontrollige MOOTORIÕLI iga päev. Lugege mootori kasutusjuhendist ÕLI ja ÕLIFILTRI vahetamise intervallide kohta. Kasutage:
  - bensiinimootorite korral SAE 10W30 mootoriõli, API-klass MS, SD, SE või parem;
  - Hatzi diiselmootorite korral API-klass CD või CE.



**Vana õli kasutusest eemaldamiseks järgige kehtivaid eeskirju.**

Mootori õlist tühjendamiseks asetage lehter väljalaskeava juurde (V) (AAB. 3).

**ÕHUFILTER:**

- Hooldusintervallid leiate mootori kasutusjuhendist. Eriti tolmustes tingimustes tuleb õhufiltrit puhastada 2-3 korda päevas.
- Asendage kõik kahjustatud filtrid ja tihendid.



**Hoidke lastele kättesaamatus kohas.**

**Eemaldage kõik reguleerimisvahendid ja mutri-võtmed.**

**Hoidke teemantlõikekettaid ohutus kohas, kus need ei saaks muljuda ega kahjustada.**

## 11 – MOOTORI RIHMA PINGSUS

Pärast mõnetunnist kasutamist tuleb rihmade pingsust reguleerida (mõõdukalt). Selleks toimige järgmiselt.

- Keerake lahti mootorit korpuse küljes hoidvad poldid.
- Keerake masina ees asuvat pingutuspolti (N) veerandi pöörde võrra: see polt lükkab mootorit tahapoole [AAB. 1].
- Normaalse pingsuse juures keerake mutter (N) kinni.
- Keerake mootori kinnituspoldid uuesti kinni.



**Ärge pingutage rihma üle lubatud pingsuse.**

## 12 – OLULISED SOOVITUSED

Pingutage aeg-ajalt kõiki polte ja mutreid, eriti pärast esimesi töötunde.

- Kontrollige rihma pingsust. Vajadusel pingutage seda vastavalt juhistele.
- Masina hoiulepaneku ajaks soovitage lõikeketta eemaldada ja hoiule panna.
- Kontrollige, et ketas oleks korralikult kastetud – kontrollige regulaarselt veejoa suunajas olevaid avasid.
- Kinnitage lõikeketas kindlalt.
- Veenduge, et äärikute, ketta ja võlli kontaktpinnad oleksid puhtad.



**Tootja ei vastuta masina kahjustuste eest, mis on põhjustatud masina valest kasutamisest, tehtud muudatustest või toitepingest, mis ei vasta tootja spetsifikatsioonidele.**



**Töökohal võib müratase olla üle 85 db (A). Sellisel juhul tuleb kasutada kohaseid isikukaitsevahendeid.**



**Kui töötate piiratud või suletud alal, veenduge, et ruum oleks piisavalt õhutatud. Masina heitgaasid sisaldavad süsinikmonooksiidi (vingugaas; mürgine gaas, mis võib põhjustada teadvusekaotust ning surma).**

---

## 13 – REMONT

---



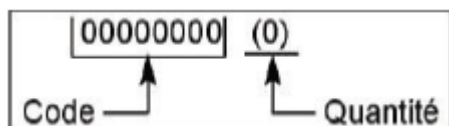
Teostame kõik remonttööd võimalikult kiiresti ning võimalikult soodsalt hinnaga (vt pöördel meie aadressi).

---

## 14 – VARUOSAD

---

Varuosade kiireks tarnimiseks ja aja säästmiseks tuleb igale tellimusele lisada masina andmeplaadil olevad andmed ning detaili number.



Vt koostejoonist

---

## 15 – KASUTUSEST EEMALDAMINE

---



**Masina vananemise või purunemise korral tuleb järgmised detailid kasutusest eemaldada vastavalt kehtivatele eeskirjadele ja määrustele.**

Põhimaterjalid:

- Mootor: alumiinium (AL) - teras (AC), vask (CU), polüamiid (PA)
- Masin : terasleht (AC), malm (FT) alumiinium (AL)

---

*Selles juhendis olevad kasutusjuhised ja varuosad on üksnes informatiivsed ning pole kasutajale siduvad. Jätame endale õiguse ilma eelnevalt teavitama masina tehnilisi omadusi muuta.*

## GARANTII TINGIMUSED

### 1. GARANTIIPERIOOD

Garantii kehtib alates ostukuupäevast (edasimüüja arvel olev kuupäev) 12 kuu jooksul.

### 2. GARANTII

Garantii katab Husqvarna poolt vigaseks tunnistatud osade (välja arvatud kuluvad osad ja kulumaterjalid) tasuta väljavahetamist eeldusel, et remonditööd sooritatakse Husqvarna müügijärgsete hooldustööde käigus või selleks volitatud Husqvarna teeninduskeskuses.

Tootja ei vastuta inimestele või varale põhjustatud otseste või kaudsete, materiaalsete või mittemateriaalsete kahjude eest, mis on tingitud masinariketest või masina mitte töötamisest.

### 3. GARANTII TINGIMUSED

Garantii saamiseks tuleb Husqvarnale kaheksa päeva jooksul pärast ostu sooritamist tagastada masinaga kaasasolev korrekselt täidetud garantiitunnistus.

Juhul, kui masinariike ilmneb garantiiperioodil, teavitab meie müügijärgne teenindus Teid kaebuse kõige sobivamast ja kiiremast käsitlemisviisist ning soovib vajadusel lähimat tunnustatud teeninduskeskust.

Alternatiivina võite masina koos probleemi ja kahjustuste kirjelduse ning ostuarvega saata omal kulul otse meie müügijärgse teeninduse osakonda, kus viivitamatult alustatakse probleemi põhjalikku uurimist.

### 4. ERANDID

Garantii ei kata kahjustusi ja vigastusi, mille põhjuseks on:

- masina vale kasutusviis, tõrked transportimisel, käsitsemisel või hooldustööde käigus;
- vale kütuse või Husqvarna poolt tunnustamata määrete kasutamine;
- muude kui originaalvaruosade ja –tarvikute kasutamine;
- tunnustamata teeninduspunktides sooritatud remonditööd;
- valede lõikevahendite kasutamine (soovitame kasutada Husqvarna tööriistu).

Kauba tagastamise eest vastutab ainuisikuliselt Ostja, kes peab transpordifirmale viivitamatult esitama nõude.

**Garantii saamiseks tuleb masinaga kaasasolev garantiitunnistus tagastada kaheksa päeva jooksul pärast ostu sooritamist.**

## Garantiitunnistus

Ettevõtte - Company

Aadress - Address

Ostu kuupäev – Date of Acquisition

Masina tüüp – Machine Type

Masina seerianumber – Machine Serial Nr

Kuupäev - Date

Allkiri - Signature

<b>Warranty certificate</b>	
Certificat de garantie • Garantie-Zertifikat • Certificato di garanzia • Garantie bewijs • Certificado de garantia • Certificado de garantia • Garantiercertifikat	
Company : .....	<b>Place here sticker or serial Nr.</b> <ul style="list-style-type: none"><li>• Placez ici l'autocollant ou le N° de série</li><li>• Sticker hier aukleben oder geben sie die seriennummer bekannt</li><li>• Attacare qui l'adesivo o il número di matricola</li><li>• Plaats hier de sticker of reeks Nr.</li><li>• Colar 0 autocolante o número de série</li><li>• Colocar aqui la pegatina o número de série</li><li>• Placera dekalen eller serienumret här</li></ul>
Société • Gesellschaft • Società • Maatschappij • Sociedade • sociedad • Företag	
Address : .....	
Adresse • Adresse • indirizzo • Adres • Endereco • Direccion • Adress	
Date of Acquisition : .....	
Date d'achat • Datum des Kaufs • Data di acquisto • Datum van aankoop • Data de compra • Fecha de comprar • Inköpsdatum	
Machine Type : .....	
Type de la machine • Maschinen Type • Tipo della macchina • Machine Type • Tipo de maquina • Tipo de maquina • Maskintyp	
Machine Serial Nr : .....	
N° de série de la machine • Maschinen seriennummer • Numeor di matricola • Machine Reeks • Nr Numéro de série da maquina • Numéro de série de la maquina • Maskinens seriennummer	
Date : .....	
Date • Datum • Data • Datum • Data • Fecha • Date • Datum	
<b>Signature</b> signature • Unterschrift • ondertekening • Assinatura • Firma • Namnteckning	

**Asetage siia kleebis või seerianumber**



[www.husqvarnacp.com](http://www.husqvarnacp.com)

1153468-20

2009-12-29

