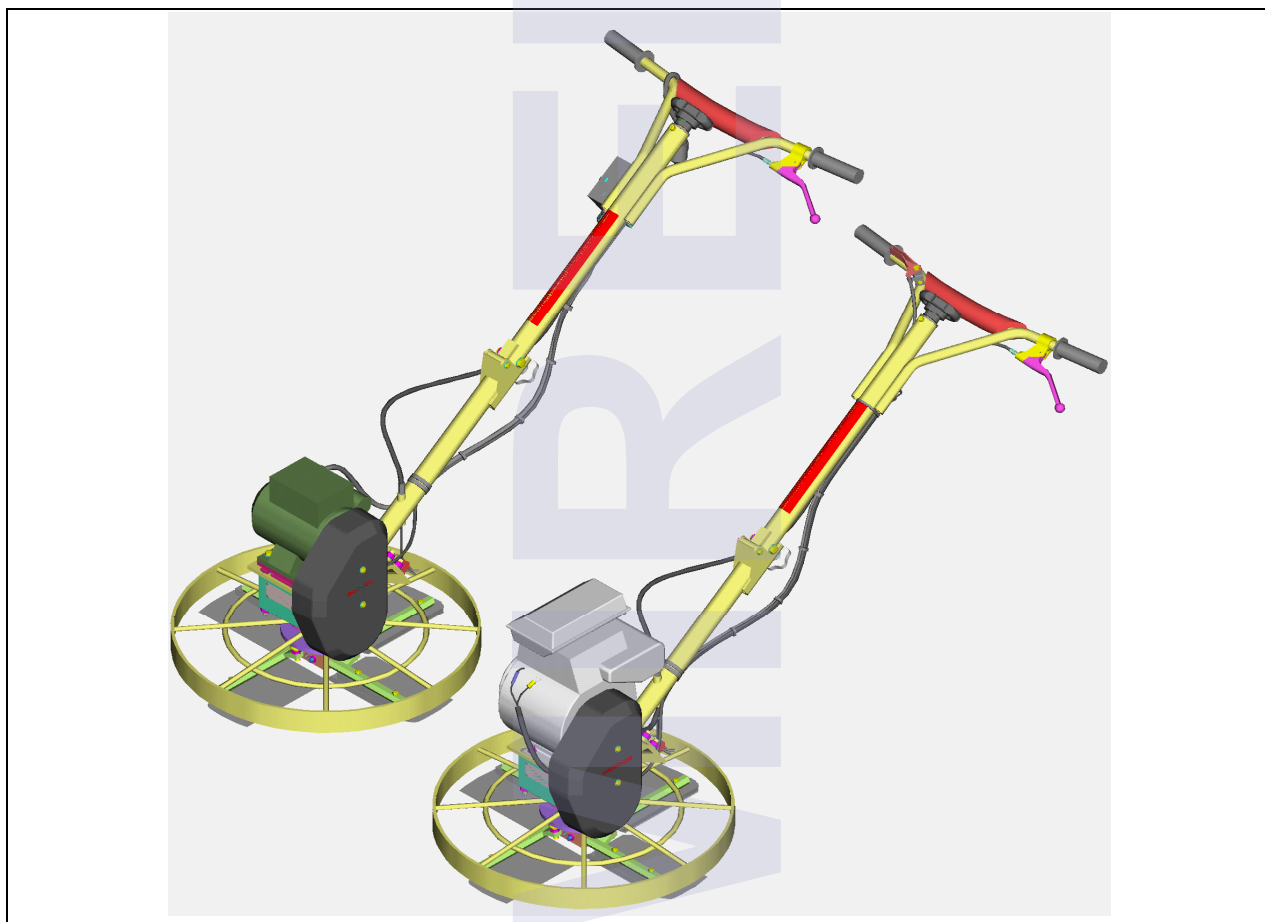


# DYNAPAC BG21

## Betono glaistyklės



Naudojimosi instrukcija

BG21 - IS - 10585 - 2 -

SVEDALA



Darbo patikimumas

# SAUGUMO NUORODOS

- **MAŠINOS, KURIOMS TAIKOMOS ŠIOS NUORODOS** : turi elektros, pneumatinį, benzininį arba dyzelinį variklius.

- **ŽYMĖJIMAI**: Saugumo nuorodose vartojami išpėjamieji žodžiai **ĮSPĖJIMAS** ir **DĖMESIO** turi šias reikšmes:



**ĮSPĖJIMAS** apibūdina pavojų arba pavojingą elgesį, kuris, jei nesilaikoma šio išpėjimo, gali būti sunkių asmens sužalojimų arba mirties priežastis.

**DĖMESIO** apibūdina pavojų arba pavojingą elgesį, kuris, jei nesilaikoma šio išpėjimo, gali būti lengvesnių asmens sužalojimų, materialinių nuostolių ar mašinos sugadinimo priežastis.

- **JŪSU SAUGUMUI SVARBIOS TAISYKLĖS** :



## **ĮSPĖJIMAS**

*Nepasitarus su gamintoju, mašiną perdarinėti draudžiama. Naudokite tik originalias DYNAPAC atsargines dalis. Naudokite tik DYNAPAC rekomenduojamus priedus. Pakeitimai be DYNAPAC pritarimo gali būti asmens sužalojimų priežastis.*

- Žemiau aprašomi patarimai sukurti remiantis tarptautinėmis saugumo normomis. Jūs privalote taip pat laikytis vietos nustatytų saugumo normų. Prieš pradėdami darbi su mašina, įdėmiai perskaitykite visas nuorodas. Instrukciją laikykite pasiekiamoje darbo vietoje.
- Pasirūpinkite, kad naudojimosi, saugumo ir priežiūros instrukcija visuomet būtų po ranka.
- Mašinos ir priedų naudojimo sritis ir paskirtis apibrėžti šioje instrukcijoje.
- Sugedusias dalis tuoj pat pakeiskite. Reguliariai keiskite visas susidėvėjusias dalis.

- **APSAUGINĖS PRIEMONĖS** :



## **ĮSPĖJIMAS**

*Leidžiamas triukšmo lygis priklausomai nuo mašinos ir/arba naudojimo gali viršyti 85 dB (A). Ilgalaikis stiprus triukšmas, jei nenaudojamos klausos apsaugos priemonės, gali pažeisti klausos organus. Ilgalaikės vibracijos poveikis gali pažeisti rankas, pirštus ir riešus. Nedirbkite mašina, jei jaučiate nuovargį, mėšlungį ar skausmus. Prieš pradėdami dirbti mašina iš naujo, pasitarkite su savo gydytoju.*

- Naudokite tik patikrintas saugumo priemones. Darbininkas, dirbantis mašina, ir kiti asmenys, esantys šalia darbo vietos, turi dėvėti šias apsaugines priemones:
- Apsauginį šalną
- Klausos apsaugos priemones
- Jei kyla dulkės, respiratorių
- Darbines pirštines
- Darbinius batus
- Apsauginius akinius

Nedėvėkite jokių palaidų drabužių, kurie gali patekti ant mašinos. Jei nešiojate ilgus plaukus, naudokite plaukų tinklelį.

- **DARBO VIETA** :



## **ĮSPĖJIMAS**

*Mašiną draudžiama eksploatuoti šalia degių medžiagų arba sprogioje aplinkoje. Benzinu arba dyzeliniais degalais varomas mašinas draudžiama eksploatuoti blogai vėdinamose patalpose. Šių mašinų išmetamosios dujos yra nuodingos ir gali sukelti sveikatos pažeidimus.*

**- PAVAROS MECHANIZMAS :**

**ĮSPĖJIMAS**

*Įsitikinkite, kad pavaros mechanizmas atitinka vietos ir tarptautines normas.*

- Irengimai su elektros pavara: Būtina įsitikinti, kad pajungimas atitinka nurodytą įtampą ir dažnį. Srovės kabelis turi būti atitinkamo skersmens. Kabelis ir kištukas turi būti nepažeisti. Draudžiama įrengimą išjungti ištraukiant kištuką iš rozetės. Tam yra skirtas išjungimo jungiklis. Kabelį laikykite atokiau nuo judančių/besisukančių mašinos dalių.

- Irengimai su pneumatine pavara: Įsitikinkite, kad žarnos ir movos yra nepažeistos. Negalima atjungti žarnos, jei į ją dar tiekiamas suspaustas oras. Prieš atjungdami žarnas, uždarykite kompresoriaus oro čiaupus, o mašinai leiskite truputį padirbti tuščia eiga.

- Irengimai su benziniais arba dyzeliniais varikliais: Benzinas yra labai degus, o tam tikrose situacijose gali sprogti. Šalia mašinos draudžiama laikyti karštus arba kibirkščiuojančius daiktus, draudžiama rūkyti, jei pilamas kuras. Prieš pildami kurą į kuro baką, palaukite, kol mašina atvės. Stebėkite, kad benzinas arba dyzelinas neišsipiltų ant žemės.

**- VARIKLIO UŽVEDIMAS :**



**DĖMESIO**

*Prieš pradėdami dirbti mašina, susipažinkite su jos valdymu, patikrinkite, ar ji techniškai tvarkinga. Mašiną užveskite tik pagal naudojimosi instrukcijos ir atsarginių dalių katalogo nuorodas.*

**- DARBAS :**



**DĖMESIO**

*Mašiną naudokite tik pagal paskirtį. Išmokite mašiną greitai sustabdyti nelaimingo atsitikimo atveju. Dirbdami nelieskite jokių judančių dalių.*

**- PRIEŽIŪRA :**



**DĖMESIO**

*Priežiūros darbus gali atlikti tik apmokytas personalas. Draudžiama šalia mašinos būti pašaliniam asmenims. Niekada nedirbkite netvarkinga mašina.*

**- ATIDUMAS YRA BŪTINAS! :**



**DĖMESIO**

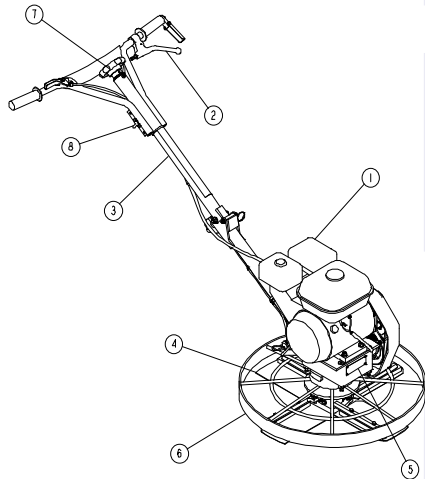
*Dirbkite atsargiai, rūpestinai ir atsakingai. Niekada nedirbkite mašina, jei esate pavargęs, vartojate medikamentus, esate apsvaigęs nuo narkotinių medžiagų, alkoholio, ar kitų medžiagų, kurios veikia Jūsų reakciją.*

## **PASKIRTIS**

Betono glaistyklė BG 21 skirta užglaistyti tiek nelygiems tiek ir lygiems paviršiams. Kadangi jos lėkštės skersmuo 60 cm, tai labai patogu dirbti kai apdirbami plotai yra maži. Su šia glaistykle pasiekama tokia pat aukšta glaistymo kokybė, kaip ir su didelėmis DYNAPAC glaistymo mašinomis. BG 21 turi 4 peilius – sparnelius, valdymo rankeną, peilių reguliavimo rankenėlę ir automatinį stabdį – sankabą.

## **KONSTRUKCIJA**

Betono glaistyklė BG 21 gali būti tiekama su keturtakčiu benzininiu arba su elektriniu ~1 varikliu. Ji valdoma sankabos 2 pagalba, sukantis rotoriumi. Sukantis rotoriumi, sukimo judesys per diržinę pavarą ir reduktorių 5 perduodamas sparneliams 4. Sparnelius dengia sparnelių apsauga 6 ir leidžia saugiai atlikti operacijas reikiamuose kampuose ar paviršiuose. Sparnelių reguliavimo rankenėlė 7 patikimai ir lengvai reguliuoja sparnelių pasvirimo kampą. Variklio paleidimo mygtukas “ON – OFF” (8) yra ant valdymo rankenos 3. Juo sustabdomas arba paleidžiamas įrengimas.



1. Variklis
2. Sankaba
3. Valdymo rankena
4. Sparneliai
5. Reduktorius
6. Sparnelių apsauga
7. Sparnelių reguliavimo rankenėlė
8. "ON – OFF" mygtukas.

## **Techniniai duomenys**

	<b>BG21E P/N 366634</b>	<b>BG21G P/N 366635</b>
Svoris, kg	58	56
Lėkštės skersmuo, mm	600	600
Sparnelių greitis, aps/min	110	110
<b>Mašina</b>		
Variklio tipas	Elektros variklis 230V~1-50Hz	HONDA GX120
Galingumas, kW	1.1	2.4
Srovė (A)	6.3	-
Benzino bako talpa, l	-	2.5
Šnaudos l/h	-	1.1
Garso lygis 1m nuo įrengimo dB, pagal ISO 6081	75	87
Vibracija (m/s <sup>2</sup> ), pagal ISO 8662-1	1.3	2
<b>MATMENYS</b>		
Valdymo rankena (išskleista) L x w x h mm	1460 x 700 x 900	
Valdymo rankena (sulenkta) L x w x h mm	900 x 700 x 900	

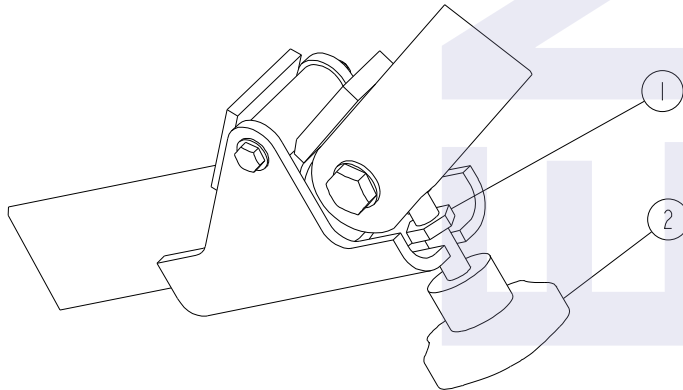
## **VALDYMO INSTRUKCIJA**

### **SVARBU**

LAIKYKITĖS KAIP GALIMA TOLIAU NUO SUKIMOSI DALIŲ KAI NAUDOJATE ŠĮ PRIETAISĄ. VISĄ LAIKĄ BŪKITE SAUGIOJE POZICIJOJE KAI PALEIDŽIATE VARIKLĮ.

NEKELKITE ŠIO ĮRENGIMO UŽ SPARNELIŲ APSAUGOS.  
VISADA PATIKRINKITE SANKABĄ PRIEŠ PRADĖDAMI DARBĄ.  
NIEKADA NEPILKITE DEGALŲ KAI VARIKLIS PALEISTAS ARBA KAI JIS YRA KARŠTAS.  
PILKITE DEGALUS TIK GERAI VĒDINAMOSE VIETOSE. VENKITE KIBIRKŠČIAVIMO IR  
ATVIROS UGNIES.  
VISADA IŠSUKITE ŽVAKĘ PRIEŠ REMONTUOJANT VARIKLĮ.  
VISADA IŠJUNKITE IŠ ELEKTROS TINKLO ĮRENGIMĄ PRIEŠ JĮ REMONTUOJANT.

### VALDYMO RANKENOS SULENKIMAS



BG 21 transportuojamas sulankstytas. Jos aukštis reguliuojamas. Neskleiskite rankenos kai variklis paleistas. Valdymo rankena suskleidžiama ir išskleidžiama varžto **1** pagalba. Jį prie rankenos korpuso reikiamame aukštyje prisukame rankenėle **2**.

### PRIEŠ PRADEDANT DARBĄ

Patikrinkite variklio tepalo lygį.  
Patikrinkite ar kuro bake yra degalų.  
Patikrinkite sparnelių pasvirimo kampą. Būtinai nustatykite reikiamą kampą.

### PALEIDIMAS (benzininė versija)

#### PALEISKITE VARIKLĮ TUŠČIOS EIGOS REŽIME!

Patraukite virvinį starterį.  
Paspauskite ON/OFF mygtuką į padėtį "ON". Jis yra ant valdymo rankenos.  
Uždarykite oro sklendę tik kai variklis yra šaltas.  
Kai užvedate variklį, atidarykite oro sklendę iki galo ir leiskite varikliui taip padirbti 2 – 3 minutes tuščia eiga.  
Leidę varikliui apšilti, iš lėto spauskite sankabos rankenėlę tol, kol sparneliai pradės sukintis.

### PALEIDIMAS (elektrinė versija)

Patikrinkite ar tinklo elektriniai parametrai atitinka variklio elektrinius parametrus.  
Pasukite paleidimo jungiklį į padėtį "1"  
Toliau sekite tais pačiais nurodymais kaip ir benzininėje versijoje.

### SUSTABDYMAS

Atleiskite sankabą.  
Leikite varikliui dirbti tuščia eiga (benzininė versija).  
Pasukite jungiklį ON/OFF į poziciją "OFF"

### PRIEŽIŪRA

#### KASDIEN

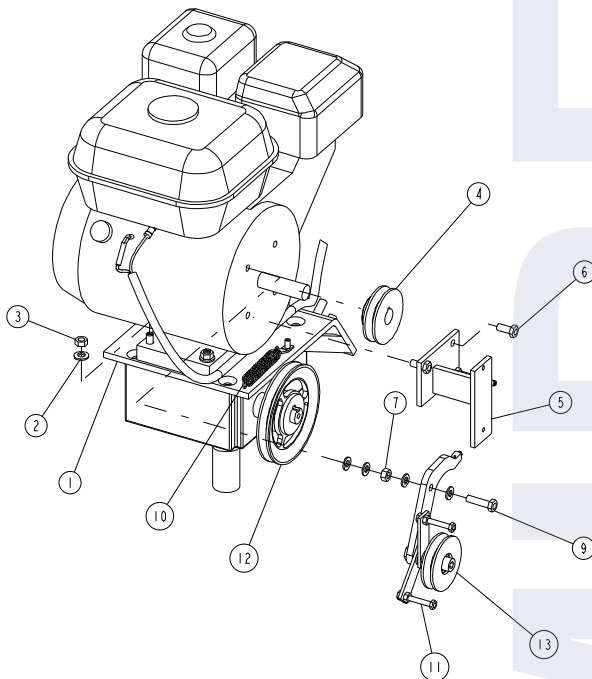
Nuvalykite nuo įrengimo cementą, betono likučius.  
Patikrinkite tepalo lygį. Pripilkite trūkstamą tepalo kiekį iki maksimalios matuoklės ribos.  
Neperpilkite. Žiūrėkite variklio instrukciją.

Iškratykite ir prapūskite oro filtrą.  
Prižiūrėkite sparnelių reguliavimą funkciją.  
Prieš ir po darbo apžiūrėkite ar nesugedę ON/OFF jungiklis ir sankaba.

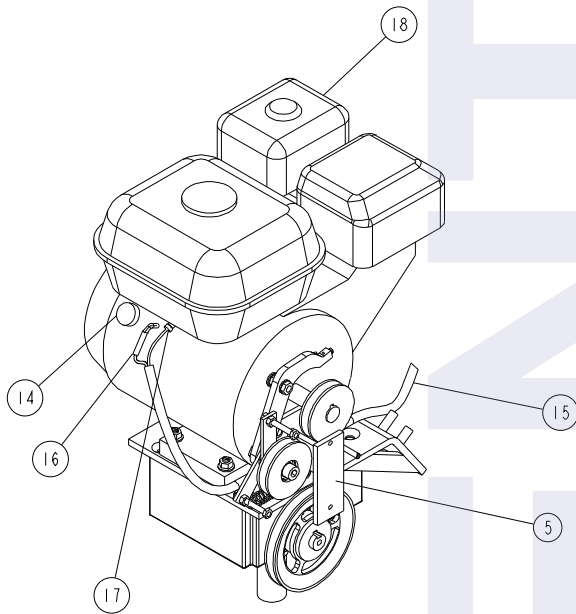
### **KAS SAVAITĘ (kas 50 valandų)**

Pažiūrėkite sparnelių nudilimą. Jeigu reikia, pakeiskite juos naujais.  
Pakeiskite tepalą variklyje (pirmą kartą naujam įrengimui tepalas keičiamas po pirmų 50 darbo valandų).  
Žiūrėkite variklio instrukciją knygą.  
Sutepkite sparnelių laikiklius su SHELL Retinax HD tepalu arba su šio tepalo pakaitalu.  
Pažiūrėkite tepalo lygį reduktoriuje. Pripilkite trūkstamą tepalo kiekį iki maksimalios matuoklės ribos.  
Tepalas MOBIL SHC 634.

### **IRENGIMO MONTAVIMO INSTRUKCIJA. HONDA GX120**



- Pritvirtinkite variklį prie laikiklio **1** su keturiom poveržlėm **2** / veržlėm **3**.
- Uždėkite skriemulį **4** ant variklio veleno ir užtvirtinkite kaiščiu. **DAUGIAU SKRIEMULIO NEVERŽKITE.**
- Pritvirtinkite laikiklį **5** su kaiščiais **6**.
- Perkiškite svirtį kaiščiu **9** ir suspauskite spaudikliu **7** taip, kad svirtis galėtų laisvai sukis ant kaiščio **9** ašies.
- Uždėkite vieną spyruoklės **10** galą ant kaiščio **11**.
- Sustatykite į vieną liniją skriemulį **4**, reduktoriaus skriemulį **12** ir trečiąjį skriemulį **13**. Užveržkite skriemulį **4**
- Uždėkite juostą (dirželį).



- Nuveskite elektros laidą **15** apačioje variklio, toliau nuo laikiklio **5**.
- Nukirpkite jungiklio **14** laidą ~100mm šalia jungiklio. Nurūžkite ir susukite du laidų galus, tada susukite mėlynus elektrinių gnybtų galus **16**
- Įkiškite elektrinį gnybtą **17** į uždaro bako kištuką.
- Nuimkite oro filtrą **18**, kad priesti prie sklendės svirties. Įkiškite vieną sklendės laido galą į sklendės svirties skylutę ir pritvirtinkite laidą. Uždėkite oro filtrą.
- Užsukite dangtį.

Importuotojas:

**UAB «KAUSTA GUDER»**  
 Naglio 4c, 3014 Kaunas  
 Tel. (37) 45 31 55